

[Seleccionar fecha]



MINIGUÍA

HERPETOFAUNA DE LOS LLANOS DE VENEZUELA



© The Field Museum | Federico Pardo

Recopilación de material online | Seila

*Este material aquí presentado no tiene ningún fin comercial,
sólo es una recopilación de imágenes e información pública de la red.*

*La falta de guías de herpetofauna en Venezuela me ha llevado
a reunir todo esto para mi viaje a los Llanos, un esfuerzo de recopilación.*

No se pondrá a la venta bajo ningún concepto.

Anfibios (aprox. 36sp.)

Dendropsophus microcephalus (antes de 2005 *Hyla microcephalus*)



Descripción: Cabeza plana y hocico redondeado y corto. Ojos con pupila elíptica horizontal. Fosas nasales dirigidas lateralmente, área entre fosas nasales un poco cóncava. Puede variar su color. Durante la noche su dorso es amarillo claro con puntos marrones o marrón claro, durante el día la coloración es tostada, amarilla o marrón en el dorso con manchas más oscuras. Tiene los muslos uniformemente amarillos con una línea blanquecina que se extiende desde la fosa nasal.

Etología: Rana terrestre muy ligada a ambientes húmedos.

Reproducción: En la temporada de apareamiento los machos se reúnen en grupos alrededor de las áreas de cría de gramíneas o juncos juntos a la orilla. Las áreas preferentes de cría son lagunas temporales, zanjas poco profundas o pantanos. Los machos cantan en las hojas de charcos emergentes. Es frecuente que el amplexo se realice sobre las plantas y luego depositar los huevos sobre el agua en pequeñas masas flotantes. Se reproducen a lo largo de todo el año.

Dendropsophus minutus (*Hyla minuta*)



Descripción: Presenta de una raya transversal crema sobre la cloaca y en cada talón (marcas ausentes en *D. parvices*, *D. brevifrons*, *D. riveroi*). Se diferencia de ranas del género *Pristimantis*, que pueden tener un tamaño y color similar, por la presencia de membranas extensas entre los dedos de los pies (ausentes o poco extensas en *Pristimantis*). Las ranas de cristal (familia *Centrolenidae*) tienen una coloración dorsal predominantemente verde (amarilla a marrón en *D. minutus*).

Hábitat: Sus hábitats naturales incluyen bosques tropicales o subtropicales secos, montanos, sabanas secas y húmedas, praderas parcialmente inundadas, marismas intermitentes de agua dulce, pastos, jardines rurales, áreas urbanas,

zonas previamente boscosas ahora muy degradadas, estanques, canales y diques. Habita en Argentina, Bolivia, Brasil, Colombia, Ecuador, Guayana Francesa, Guayana, Paraguay, Perú, Surinam, Trinidad y Tobago, Uruguay y Venezuela.

Reproducción: La ovoposición ocurre durante la estación de lluvias y los huevos adhesivos se juntan en cadenas o grupos en hojas o detritos sumergidos

Dendropsophus minusculus. (antes de 2005 *Hyla minuscula*)



Descripción: Rana de pequeño tamaño de coloración cremosa clara, presenta una línea ondulada clara que recorre todo el lateral de su cuerpo desde las fosas nasales hasta los muslos, separando la coloración más clara del dorso de la más oscura lateral. Tiene pupilas elípticas horizontales. Cabeza plana con hocico redondeado.

Etología: Se encuentra en zonas abiertas como los llanos o sabanas. Es una especie nocturna que se encuentra en las hojas de árboles o arbustos cercanos a fuentes de agua a unos 40-60cm sobre el agua.

Reproducción: Especie oportunista que deja los huevos en charcas temporales. Se adapta con facilidad a los cambios.

Pseudis paradoxa



Descripción: El nombre viene por la particularidad de que su renacuajo es de mayor tamaño que el adulto, lo cual es insólito en el mundo de las ranas. Rana de coloración verde o parduzca, con manchas marrones o oliváceas en el dorso.

Etología: Se alimentan de larvas, invertebrados y pequeños vertebrados. Es de costumbres nocturnas y pasa la mayor parte del tiempo en contacto directo con el agua. Posee una

articulación extra en los dedos de los pies que utiliza para remover el fondo fangoso y poder enterrarse en caso de sentirse amenazado. También usa este método para buscar alimento en el fondo.

Curiosidad: En 2008 se descubrió que un compuesto de su piel, la pseudina-2, era capaz de estimular la producción de insulina en células pancreáticas bajo condiciones de laboratorio sin toxicidad para las células. Podría usarse para el tratamiento de la diabetes de tipo 2. Otros compuestos de pseudina parecen tener funciones antimicrobianas.

Hypsiboas crepitans (hasta 2005 *Hyla crepitans*)



Descripción: Rana arborícola de aspecto alargado (59mm – 68mm), brazos y piernas esbeltos. Los machos tienen una espina al final del pulgar en forma de daga. La coloración dorsal es bronce rosado con algunos puntos marrones más oscuros. Suele estar presente una franja más oscura en el medio del dorso. La coloración ventral es similar a dorsal pero más clara y apagada. El ojo es grisáceo de tonalidades bronce o amarillentas.

Etología: presente en una gran variedad de hábitats. Especie arbórea nocturna, se encuentra en las hojas de los árboles o las ramas, también puede aparecer en los arbustos o entre la vegetación en zonas cercanas a corrientes de agua.

Reproducción: Su época de apareamiento empieza al comienzo de la estación lluviosa, entonces pueden ser encontrados en el suelo utilizando charcas temporales para las puestas. Las hembras ponen unos 1000 huevos en una sola puesta

Puede vivir incluso en hábitats muy degradados cercanos a zonas urbanas

Hypsiboas pugnax (Hyla pugnax)



Distribución: se distribuye en Bolivia, Brasil, Perú, Colombia y Venezuela.

Etología: Rana de actividad principalmente nocturna. Las vocalizaciones se escuchan todo el año salvo noches de luna llena o lluvias torrenciales.

Hábit: Sus hábitats naturales incluyen sabanas secas y húmedas, ríos, corrientes intermitentes de agua, lagos de agua dulce, marismas de agua dulce, manantiales, deltas fluviales, tierra arable, pastos, plantaciones, jardines rurales, áreas urbanas, zonas previamente boscosas ahora muy degradadas, zonas de almacenamiento de agua como estanques y depósitos de acuicultura, tierras de irrigación y zonas agrícolas inundadas.

Hypsiboas punctatus (Hyla punctata)



Identificación: Al igual que otros miembros de la familia Hylidae se caracteriza por la presencia de discos expandidos en la punta de los dedos. La especie más parecida es *H. cinerascens*, una rana también verde y de tamaño similar que se diferencia por carecer de líneas dorsolaterales rojas y por tener una piel dorsal granular (lisa en *H. punctatus*). Además, en *H. punctatus* el dedo externo de la mano tiene membrana basalmente y los machos carecen de espina prepólica; en *H. cinerascens* el dedo externo tiene membrana a lo largo de cerca de la mitad de su longitud y los machos tienen una espina prepólica conspicua. Las especies de *Sphaenorhynchus* también son verdes pero se diferencian por tener más membrana interdigital y un hocico punteagudo. Las especies de *Centrolenidae* tienen discos truncados

que se diferencian de los discos redondeados de *H. punctatus*. Las especies de *Phyllomedusa* no tienen membrana interdigital en el pie y además su pupila es vertical.

Hábitat: Se ha registrado en bosque primario, secundario, pantanos estacionales, canales y ríos. Con frecuencia, su substrato son hierbas y hojas y ramas de arbustos. En Iquitos, Perú, es común en pozas abiertas permanentes y semi permanentes, en donde los machos cantan desde herbazales

Scarthyla vigilans (Hyla vigilans)



Descripción: Es una rana pequeña de entre 20,6 30, 0 mm, con la cabeza más larga que ancha, presenta un hocico truncado y protuyedo sobre la mandíbula inferior, sus dientes vomerianos son redondeados y localizados por detrás de la coanas, sus pies son palmeados. La piel del dorso es lisa, mientras que la del vientre y parte ventro-posterior de los muslos es areolada, el resto es lisa. Su coloración en ambiente natural es color verde amarillento claro presentando tres líneas longitudinales oscuras sobre el dorso y dos líneas laterales negruzcas. La región de la ingle suele presentar un color marrón fuerte.

Hábitat: Sus hábitats naturales incluyen sabanas secas y húmedas, praderas parcialmente inundadas, pantanos, lagos intermitentes de agua dulce, marismas de agua dulce, corrientes intermitentes de agua, pastos y estanques. Está presente en Colombia y Venezuela.

Rhinella marina



Descripción: Sapo de gran tamaño (10-15cm) de hábitos terrestres. Su media de vida en estado salvaje es de 10 a 15 años, mientras que en cautiverio puede llegar hasta 20. Piel seca y verrugosa, tiene protuberancias que comienzan encima de los ojos y terminan en el hocico. Gran glándula parótida tras el ojo. La coloración dorsal es variada pudiendo ser marrón, gris, olivácea u rojiza con distintos patrones; la coloración ventral es de color crema pudiendo presentar manchas sombreadas marrones o negras. Pupila horizontal e iris dorado. Dedos del pie con membranas carnosas, dedos de las manos libres. Los juveniles suelen ser lisos de piel oscura, aunque puede ser roja. Carecen de glándulas parótidas grandes, por lo que tienen menos veneno.

Etología: Cuando se sienten amenazados secretan un fluido blanco alcaloide de sus glándulas parótidas, la bufotoxina. Además son capaces de hinchar sus pulmones para aumentar su tamaño e intimidar a su adversario. Tienen un buen olfato, lo que los hace buenos cazadores ya que no sólo identifican a la presa por sus movimientos sino que la huelen. Son muy oportunistas sirviéndose de carroña, comida de perros además de la dieta habitual de pequeños vertebrados e invertebrados.

El nombre de sapo marino sugiere vinculación el medio salobre, pero no hay tal relación. Son completamente terrestres, acercándose al agua dulce sólo para la cópula y los renacuajos toleran sólo hasta el 15% de concentración salina.

Reproducción: Amplexo inguinal. De 4.000 a 36.000 huevos. Se reproducen 2 veces al año, sin un patrón, ya que son reproductores oportunistas, sólo necesitan un lugar con agua suficiente.

Rhinella major (Bufo granulatus)



Descripción: Es extremadamente granulosa por toda la superficie dorsal y ventral

Hábitat: Sus hábitats naturales son matorrales y selvas subtropicales secas, o tropicales húmedas, sabanas húmedas, o inundadas de tierras bajas, y pantanos de agua dulce temporarios.

Etología: Para su protección, cava con sus patas posteriores cuevas en el suelo. Se alimenta de insectos, arácnidos, moluscos, y crustáceos.

Reproducción: Los machos cantan semisumergidos en lagunas permanentes o semipermanentes; en el fondo de estas, las hembras depositan sus huevos en ristras gelatinosas.

Phrynohyas venulosa



Descripción: La piel de su dorso es gruesa y glandular, con muchos tubérculos. Los machos llegan a medir 100 mm y las hembras hasta 110. Es de color café claro, con gris o marrón, y con parches más oscuros. La parte dorsal de su cuerpo tiene glándulas que secretan una sustancia blanquecina y pegajosa, que le ayuda como defensa y de protección para no desecarse. Esta sustancia puede ser tóxica si se toca e irritante para los ojos. Durante el verano suele vivir en las axilas de las hojas de las bromelias o del banano. Se alimenta principalmente de insectos y arañas. Los machos emiten un sonido que suena como graaaack. Los renacuajos de esta especie nacen de junio a julio.

Hábitat: Se encuentra de México a Sur América, principalmente en bosques húmedos, y le gustan en especial las áreas anegadas. En Guatemala habita en alturas de 0 a 1500 msnm.

Reproducción: La puesta está asociada a las fuertes lluvias del verano. Los huevos se depositan en una película superficial, y varias de estas películas son puestas en una sola noche. Los renacuajos completan su metamorfosis en unos 50 días.

Scinax Kennedyi



Descripción:

Hábitat: Habita en Colombia y Venezuela. Sus hábitats naturales incluyen sabanas secas, praderas a baja altitud, praderas parcialmente inundadas, marismas de agua dulce, corrientes intermitentes de agua, manantiales de agua dulce y pastos. Está amenazada de extinción por la destrucción de su hábitat natural.

Scinax rostratus



Descripción:

Hábitat: Esta especie se encuentra por de los 400m en Colombia y Venezuela.

Scinax wandae



Descripción:

Hábitat: Habita en Colombia y Venezuela. Sus hábitats naturales incluyen sabanas secas, praderas parcialmente inundadas, marismas de agua dulce, corrientes intermitentes de agua, pastos, estanques, zonas agrícolas inundadas, canales y diques.

Scinax x-signatus



Hábitat: Habita en Brasil, Colombia, Guayana, Surinam y Venezuela. Sus hábitats naturales incluyen bosques tropicales o subtropicales secos y a baja altitud, sabanas secas y húmedas, lagos de agua dulce, marismas de agua dulce, corrientes intermitentes de agua, pastos, plantaciones, jardines rurales y zonas previamente boscosas ahora muy degradadas.

Etología: Los machos suelen llamar a las hembras a 1'5m del suelo sobre hojas de Heliconia y a dos metros de la cima, o sobre otra vegetación sobre charcas temporales. Crian en aguas permanentes, con huevos y renacuajos en la misma charca.

Phyllomedusa hypochondrialis



Hábitat: Habita en Argentina, Bolivia, Brasil, Colombia, Guayana Francesa, Guayana, Paraguay, Surinam y Venezuela. Sus hábitats naturales incluyen bosques tropicales o subtropicales secos, zonas de arbustos, praderas parcialmente inundadas, marismas intermitentes de agua dulce, pastos, plantaciones, jardines rurales, áreas urbanas y zonas previamente boscosas ahora muy degradadas.

Etología: Especie nocturna que se coloca en musgos u otra vegetación herbácea en praderas estacionalmente inundadas.

Reproducción: Deposita sus huevos en hojas sobre el agua. Los renacuajos se desarrollan en cuerpos de agua temporales.

Leptodactylus bolivianus



Descripción: Es una rana de medio-grande tamaño, las hembras suelen medir 61'2 a 107'7mm y los machos 79'0-121'5mm. Los machos adultos tienen espinas en forma de cincel en el pulgar, los dedos del pie están cubiertos de pliegues dorso-laterales presentes desde detrás del ojo hasta el sacro. Un área más clara está presente desde debajo de las narinas hasta más allá del tímpano sobre el labio. Cuerpo raniforme.

Hábitat: Se encuentra en Bolivia, Brasil, Colombia, Costa Rica, Ecuador, Guayana Francesa, Guyana, Nicaragua, Panamá, Perú, Surinam, Trinidad y Tobago y Venezuela.

Leptodactylus fragilis



Hábitat: Se encuentra entre el sur de Texas y Colombia y Venezuela.1

Leptodactylus fuscus



Rana silbadora picuda.

Hábitat: Se encuentra en Argentina, Bolivia, Brasil, Colombia, Guayana Francesa, Guyana, Panamá, Paraguay, Perú, Surinam, Trinidad y Tobago y Venezuela.

Leptodactylus insularum



Descripción: La superficie posterior del muslo es marmórea, sin una línea longitudinal clara y definida. Los machos cuentan con sacos vocales internos. Cuentan además con una o más espinas pulgares córneas. Los dedos de las patas presentan prominentes rebordes laterales. Los machos exhiben dos espinas córneas en cada pulgar, que les ayuda a sujetar a la hembra.

Los dientes vomerianos se extienden al menos en forma parcial entre las coanas y en series arqueadas. El brazo del macho puede encontrarse hipertrofiado. La tibia es larga y mide de un 48 a un 54% de la longitud estándar.

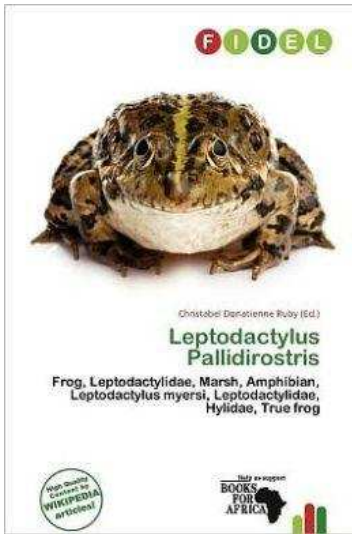
La longitud estándar máxima de los ejemplares adultos machos es de 94 mm., y la de las hembras es de 88 mm. La piel es lisa.

Leptodactylus macrosternum



Hábitat: Hasta 1400m. Presente en Brasil, Guayana, Venezuela, Surinam, Trinidad, Colombia, Paraguay.

Leptodactylus pallidirostris



Hábitat: Se encuentra en Brasil, Guayana Francesa, Guyana, Surinam, Venezuela y, posiblemente, en Colombia.

Leptodactylus petersii



Hábitat: Se encuentra en Bolivia, Brasil, Colombia, Ecuador, Guayana Francesa, Guyana, Perú, Surinam y Venezuela.

Descripción: Es una rana de tamaño pequeño a mediano que presenta la siguiente combinación de caracteres: (1) pliegue supratimpánico distinto y llega hasta la inserción del brazo; (2) superficie de dorso con muchas espículas; no existen pliegues dorsolaterales, en su lugar existen crestas largas y discontinuas o verrugas, ambas de naturaleza glandular y se ubican lateralmente hacia los flancos; superficie ventral lisa; (3) Dedo I más grande que Dedo II en la mano; rebordes cutáneos en dedos de manos ausentes o muy poco desarrollados; machos reproductivos carecen de espinas en el pecho pero tienen dos grandes espinas en el pulgar; (4) dedos de pies con rebordes cutáneos extensos y membrana basal; puntas de dedos de pies ligeramente expandidas; (5) dorso varía de verdoso a café verdoso o café rojizo con marcas irregulares café oscuro a negras; mancha interorbital oscura de forma triangular presente; (6) vientre blanquecino con moteado extensivo gris a negro formando siempre un patrón anastomótico; garganta gris oscura con puntos blancos; (7) iris bronce a café rojizo con dos manchas claras distintivas en su parte inferior.

Etología: Especie con adultos nocturnos y juveniles diurnos, sólo en bosques primario y ausente en hábitats explotados.

Leptodactylus poecilochilus



Descripción: Machos adultos de 33-49mm y hembras de 32-50. Cabeza más larga que ancha, con hocico subovoide y de aspecto elíptico desde la vista dorsal. El dedo I es más largo que el dedo II. Los tubérculos subarticulares son proyecciones redondeadas. No posee tubérculos supernumerarios en manos y pies. Tiene tres pares de pliegues dorsolaterales, por lo demás vientre y dorso es liso. Machos con hendiduras vocales alargadas y emparejadas, así como sacos vocales pareados externos.

Hábitat: Colombia, Costa Rica, Panama, Venezuela

Physalaemus fischeri



Curiosidad: El nombre rana llorona es derivado que sus cantos típicos son un miauuuuu, pareciendo el maullido de un gato, tornándose ensordecedor el día de lluvia y en charcas de agua estancada. Las especies del género construyen nidos de espuma flotante, parecidos a la clara de un huevo, en cuyo interior depositan los huevos, de los cuales nacerán los renacuajos.

Engystomops pustulosus (Physalaemus pustulosus)



Descripción: 3 cm de largo con verrugas dorsales redondas y pigmentadas, el hocico es triangular, La membrana timpánica es anular y granulosa, los dedos son largos y delgados, con prominentes tubérculos tarsales. Carece de dientes maxilares y premaxilares. Tiene una pequeña glándula a cada lado entre la axila y la ingle. El vientre es ligeramente granular. La región dorsal es de color marrón, grisácea, con marcas oscuras que pueden seguir las filas de verrugas. Una franja amarillo verdosa se extiende desde el extremo del urostilo hasta la región sacra o más allá. Los miembros pueden presentar manchas o barras transversas. La región gular, el pecho y la parte anterior del vientre son grisáceos, con una línea amarillo verdosa que se extiende hasta la porción posterior. El vientre exhibe manchas de diferentes tamaños.

Reproducción: Amplexo axilar. Reproducción en época lluviosa. Saco vocal subgular de proporciones sorprendentes para la talla de estos sapitos, resultando suspendidos sobre el enorme saco. El macho bate los huevos con sus piernas hasta formar una espuma alrededor de estos; esto sirve para que si eventualmente el charco se secase, tanto los huevos como los renacuajos podrán sobrevivir por muchos días dentro del nido de espuma. De esta manera, cuando los nuevos charcos de lluvia inunden los nidos, los renacuajos se liberarán en un ambiente acuático libre de depredadores. El período de incubación es de 1-2 días, la metamorfosis ocurre entre 4 y 6 semanas. Los sapitos comienzan a aparearse luego de 2-3 meses de culminada la metamorfosis.

Pleurodema brachyops



Hábitat: Brasil, Colombia, Guyana, Antillas Holandesas, Panamá, Venezuela y, posiblemente, en Surinam. Se localiza en ambientes abiertos (sabanas y matorrales espinosos) y es muy abundante en aquellas áreas donde está presente.

Reproducción: se reproduce en charcas relativamente pequeñas y de poca profundidad. Las parejas en amplexo producen nidos de espuma semiesféricos de aproximadamente 7 cm de diámetro, en los cuales están embebidos un promedio de 561 ± 245 huevos

Pseudopaludicola llanera



Hábitat: Colombia y Venezuela.

Elachistocleis ovalis



Hábitat: Se encuentra en Bolivia, Brasil, Colombia, Guayana Francesa, Guayana, Panamá, Paraguay, Surinam, Trinidad y Tobago, Venezuela y posiblemente en Perú.

Rana palmipes



Etología: Es una especie de selva tropical nocturnos, que viven de forma terrestre en y alrededor de los cuerpos de agua permanentes, incluyendo los cursos de agua de lento movimiento, ríos y lagos y en los bordes de los estanques. También ocurre en el bosque inundado. Sus huevos son depositados en el agua en el comienzo de la estación seca, y los renacuajos se desarrollan en el agua. Las poblaciones de la Mata Atlántica se reproducen durante todo el año y sólo en las corrientes de movimiento lento.

Hábitat: Bolivia, Brasil, Colombia, Ecuador, Guyana Francesa, Guyana, Perú, Surinam, Trinidad y Tobago, y Venezuela.

Siphonops annulatus



Descripción: *Siphonops annulatus* se distingue por la siguiente combinación de caracteres: un máximo conocido longitud total de 450 mm; anillos de numeración 78 a 98; ranuras anulares que rodean completamente al cuerpo, a excepción de tres o cuatro anillos más posterior cerca de la ventilación. De hábitos nocturnos, se alimenta de lombrices y de otros invertebrados. Cuando se siente en peligro, expele una secreción repugnante. La hembra pone los huevos en la tierra; las crías nacen ya desarrolladas, y durante los dos primeros meses de vida se alimentan de la piel de la madre, sacando piezas de ella con sus 44 dientes en forma de cuchara. Como esta práctica es similar a la de su pariente africano *Boulengerula taitanus*, se piensa que evolucionó hace 100 millones de años, cuando África y América del Sur estaban unidas. Cuando las crías tienen 15 cm de longitud, dejan a la madre. La piel de ella se regenera y sirve para nuevas crías, lo cual explica por qué la reproducción ocurre sólo cada dos años.² Las grasas y las proteínas se almacenan en la piel de la hembra; así, las células se agrandan y la abundancia nutriente produce un aumento del grosor de la piel. Durante un período de dos meses, esta piel alimenta dos veces a la semana a unas crías que son de 8 a 16.

Hábitat: Su área de distribución comprende desde el oriente de Colombia hasta el Brasil, el Paraguay y el norte de la Argentina.

Potomotyphlus kaupii



Hábitat: Habita en el norte y en el occidente del Brasil, en el centro de Venezuela, en el oriente de Colombia, en el oriente de Ecuador y en el oriente del Perú. Tal vez habite también en Bolivia. Sus hábitats naturales se hallan en bosques secos tropicales, pantanos, praderas tropicales inundadas en algunas estaciones, ríos, lagos de agua dulce y marismas.

Typhlonectes natans



Hábitat: Habita en la cuenca del río Magdalena y en la cuenca del río Cauca (Colombia); habita asimismo en la cuenca del lago de Maracaibo (Venezuela). Tal vez habite también en la República de Trinidad y Tobago. Sus hábitats naturales incluyen sabanas secas, ríos, lagos y praderas tropicales o subtropicales inundadas en algunas estaciones.

Reptilia (75sp)

Chelus fimbriatus



Descripción: La matamata es inconfundible. Tiene un caparazón marrón o negruzco de 45 cm de largo. El plastrón es estrecho, angosto, recortado adelante y marcadamente echado hacia atrás y en el macho es cóncavo. La cabeza es triangular, aplanada y alargada. Tiene numerosas protuberancias en la piel. Tiene dos bigotes y dos filamentos adicionales en el mentón. El hocico es alargado y tubiforme. La mandíbula superior no es ni curva ni recortada. El cuello es aplanado y bastante largo, más que la columna vertebral dentro del caparazón, y tienen a ambos lados salientes que le dan aspecto de sierra. Cabeza, cuello, patas y cola son de color marrón grisáceo en los adultos. Cada pata delantera tiene cinco garras con membranas natatorias. Las colas de los machos son más gruesas y largas.

Hábitat: Prefiere ríos lentos, lagunas calmadas, ciénagas y pantanos. Vive en bosques tropicales, al oriente de Bolivia, Perú, Ecuador y Colombia, sur de Venezuela y Guayanas, y al norte y centro de Brasil.

Etología: Prefiere aguas poco profundas en las cuales le sea fácil llegar a la superficie para respirar. Sin embargo, puede mantener la respiración por mucho tiempo, quedándose inmóvil en el fondo. Frecuentemente se arrastra por el fondo en vez de nadar y probablemente no se expone a la luz del sol. Es una predatora que acecha y espera a su presa, permanece sumergida e inmóvil, con las raras salientes de su piel ayudándola a camuflarse entre la vegetación circundante. La tortuga abre su enorme boca al máximo, causando una corriente que le permite atrapar la presa. La matamata cierra de golpe su boca y mientras que el agua es expelida lentamente, engulle al pez entero. La presa requiere entonces ser de un tamaño adecuado para la matamata, ya que no puede masticar bien, debido a la forma de su boca. Por su fuerte olor, los pobladores no la persiguen.

Reproducción: Durante el cortejo, los machos se muestran a las hembras extendiendo sus miembros, balanceando la cabeza hacia ellas con la boca semiabierta, y batiendo las salientes laterales de la cabeza. En un nido, la hembra pone entre 12 y 28 huevos de 35 mm de

diámetro, frágiles y esféricos. Los recién nacidos tienen coloraciones rosadas o rojas en la cara y el caparazón.

Kinosternon scorpioides



Descripción: El caparazón es de color marrón y mide entre 15 y 18 cm de longitud, siendo mayor el de los machos. La cabeza, las patas y la cola son grises. En la punta de la cola presenta una uña, por lo que internacionalmente se la conoce como tortuga escorpión. El plastrón es amarillento, está dividido en tres secciones articuladas, la central fija y las otras dos móviles, lo que le permite encerrarse en una caja propia con una tapa anterior y otra posterior, que protegen su cuerpo cuando se siente en peligro. Esta característica le da su nombre de estuche.

Etología: En la estación seca se entierra entre el barro hasta que el agua vuelve a llenar la laguna o el lecho del río donde se encuentra, de lo que viene su denominación como tortuga del barro. Le gusta descansar escondida entre las plantas y sale a buscar alimento al amanecer y al anochecer.

Reproducción: El cortejo y el apareamiento ocurren generalmente en el agua. La hembra pone de 2 a 9 huevos blancos elípticos, en la base de las plantas y frecuentemente los entierra

Podocnemis vogli



Descripción: Tortuga semiacuática, omnívora con marcada preferencia carnívora, originaria de América del Sur (Cuenca del Orinoco de Venezuela y Colombia), conocida vulgarmente como Tortuga Sabanera o tortuga Llanera. Espaldar es muy achatado y curvo muy parecido a la *Podocnemis expansa* (No confundir). Llega a medir como máximo 36 cm. de largo. Para la puesta de huevos la hembra suele alejarse de las charcas e irse un tanto lejos de estas. A cierta distancia de su caminata habitual. Efectúa 2 puestas anuales, que van desde 2 a 20 huevos, según el tamaño que tenga la hembra. La forma de los huevos es elíptica. Su alimentación es básicamente vegetariana, pero también es una buena carroñera, así que dejémoslo en omnívora.

Podocnemis unifilis



Descripción: Se la reconoce por su caparazón ovalado, de color marrón o negruzco, sus distintivas pequeñas quillas sobre el segundo y tercer escudete y los puntos amarillos al lado de la cabeza (más prominentes en los ejemplares juveniles). Como en otras especies de tortuga, existe un dimorfismo sexual apreciable en la forma del plastrón: las hembras lo tienen plano; el de los machos se va haciendo cóncavo durante el desarrollo. Las hembras pueden crecer hasta dos veces más que el macho: los machos alcanzan un promedio de 40 cm; y las hembras, de unos 80 cm. Es la segunda tortuga más grande del género *Podocnemis*: la más grande es *Podocnemis expansa*. *Podocnemis unifilis* es una de las llamadas «tortugas de cuello ladeado»: no esconde la cabeza en el caparazón con un movimiento derecho hasta el final de la retracción, sino que dobla el cuello después de introducirla.

Etología: Las más saludables se pueden considerar como las más activas. Son bastante juguetonas, hábiles nadadoras y un poco tímidas cuando son pequeñas. Algunos ejemplares son más rápidos que otros. En la mañana prefieren tomar baños de sol: el caparazón se vuelve muy suave por permanecer tanto tiempo en el agua, y se podría romper con facilidad. A pesar de ser semiacuáticas, prefieren desenvolverse en agua que en tierra. Cuando se encuentran amenazadas, tienden a morder, y la mordedura es un poco fuerte.

Reproducción: La hembra desovan dos veces al año, y en cada desove pone de 20 a 35 huevos. El desove ocurre en la estación seca para evitar que los huevos sean arrastrados por las inundaciones. El nido, resultado de la excavación en áreas arenosas, cerca de los bancos de los ríos, consta de dos cámaras: una más honda para los huevos y otra somera para las crías ya nacidas en espera de la noche en la que habrán de salir evitando la luz del sol.

Podocnemis expansa



Descripción: El caparazón de color gris, negruzco o pardo oscuro, en las hembras mide de 70 cm a 1 m y en los machos 30 a 55 cm, por lo que es la más grande de los pleurodiros.¹ Poseen un engrosamiento en la parte posterior de su espaldar al que se refiere su epíteto específico. Es la más grande de los Pleurodiros, el suborden de tortugas más antiguo y que esconden la cabeza girándola a un lado, llegando las hembras a pesar casi 100 kg y medir casi 1 m. Los machos son más pequeños, casi la mitad que las hembras. Poseen un caparazón ancho y plano, ensanchado en la parte posterior, de tonalidades pardas y negras. Por la parte inferior, el plastrón es amarillo con manchas y rayas simétricas negras.

Hábitat: Se encuentra en los ríos y lagunas de la cuenca del río Amazonas y del Orinoco, en el este de Colombia, sur de Venezuela, extremo sur de Guyana, noroeste de Brasil, y una pequeña parte de Ecuador, Perú y Bolivia. Al ser tan grande le es posible habitar en los ríos caudalosos, profundos y con fuertes corrientes, como el Orinoco, Amazonas y sus afluentes principales.

Etología: Herbívora, se alimenta de vegetación, frutos, flores, pero también de una esponja de agua dulce que crece en los troncos de los árboles cuando se inundan.

Caiman cocodrilus



Hábitat: Diferentes tipos de cursos de agua dulce, ciénagas y pantanos en el sur de México, Centroamérica y el noroeste de América del Sur. Fue introducido en Puerto Rico.

Descripción: Los machos llegan a medir entre 1,8 y 2,5 m de largo, y las hembras 1,4 m. Se alimentan de diferentes especies de animales: crustáceos, peces, anfibios, reptiles, aves y pequeños mamíferos.

Reproducción: El apareamiento ocurre en la estación lluviosa. La hembra hace el nido aglomerando pequeñas cantidades de vegetación seca y tierra y pone allí de 15 a 40 huevos. La incubación dura un promedio de 13 semanas. Al nacer, las crías miden unos 20 cm.

Paleosuchus palpebrosus



Descripción: De longitud los machos de *Paleosuchus palpebrosus* pueden llegar a medir hasta 1.7 metros, aunque normalmente no sobrepasan los 1.4 metros. Las hembras grandes miden unos 1.2 metros. En la familia de los cocodrilos esta es la especie de menor tamaño.

Hábitat: cursos de agua con corriente; aunque también habita en los cursos de agua donde la vegetación de la selva provee sombra.

Etología: La alimentación del Caimán Enano consiste de peces, crustáceos, moluscos y anfibios.

Reproducción: En esta especie las hembras ponen los huevos en nidos de hojas secas y otra vegetación que ellas construyen. La puesta usual consta de cinco a nueve huevos.

Crocodylus intermedius



Descripción: El cocodrilo del Orinoco es una de las mayores especies de cocodrilo, ya que puede alcanzar probablemente una longitud máxima de seis metros. Su color puede sufrir variaciones con la edad, habiéndose descrito tres fases: *Mariposo*: de color verde grisáceo con estrías dorsales de color negro. *Amarillo*: es la coloración más común, con color ligeramente bronceado y áreas oscuras dispersas. El vientre es amarillo crema uniforme con manchas oscuras en la base de la cola. *Negro*: En realidad se trata de una coloración gris oscura casi uniforme. En todos los casos, los flancos son más claros, con bandas oscuras difusas a los lados de la cola.

Hábitat: Hoy en día permanece en la forma de un conjunto de poblaciones pequeñas y aisladas, y ubicadas fundamentalmente en hábitats marginales.

Chelonoidis carbonaria

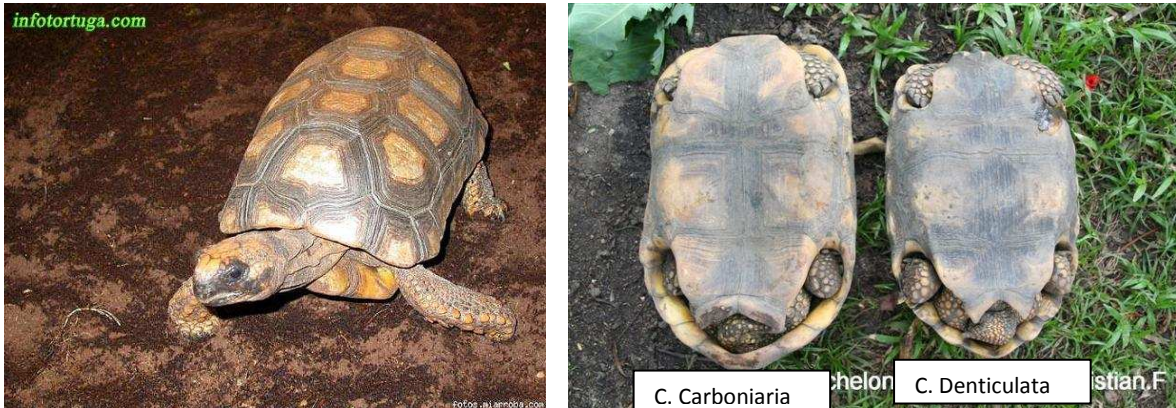


Descripción: La tortuga de patas rojas es mucho más pequeña que su vecina, la tortuga de patas amarillas (*Geochelone denticulata*). El caparazón es de color negro o pardo oscuro con manchas amarillas-anaranjadas o anaranjadas-rojizas, mide entre 30 y 35 cm de largo, aunque en la variedad del noreste del Brasil alcanza los 40cm y en la paraguayana apenas alcanza entre 20 y 25 cm. Plastrón predominantemente amarillo. En la cabeza y las patas, especialmente las delanteras, tiene manchas rojas o anaranjadas. El macho es mucho más grande que la hembra,

sin mencionar que su cola también es más grande y su caparazón es más amarillo y hundido para facilitar el momento del apareamiento.

Etología: La tortuga de patas rojas es herbívora y carroñera; consume flores (especialmente rojas y amarillas), hojas, fruta caída, setas silvestres, invertebrados, vivos y carne de lagartijas, aves o peces, fresca o descompuesta.

Chelonoidis denticulata



Descripción: La tortuga de patas amarillas es mucho mayor que su vecina, la tortuga de patas rojas (*Geochelone carbonaria*), y es la mayor tortuga terrestre continental de toda América del Sur. Su caparazón mide de 50 a 65 cm en los machos y entre 65 cm y 75 cm en las hembras, es de color marrón oscuro (nunca negro) con círculos más claros o amarillos. El peto es marrón con cuadros amarillos, aplanado en las hembras y cóncavo en los machos. Tiene múltiples manchas amarillas en las patas y en la cabeza, por eso es conocida como la tortuga de patas amarillas. La piel es de color negro brillante con marcas amarillas en la cabeza y en la mandíbula inferior.

Etología: Las tortugas se identifican entre sí mediante el lenguaje corporal. La tortuga macho hace movimientos de la cabeza hacia otros machos, pero las hembras no hacen estos movimientos de la cabeza. Las tortugas machos también giran la cabeza hacia atrás y hacia adelante en un ritmo continuo como ritual de apareamiento. El apareamiento se produce durante todo el año en la tortuga de patas amarillas. Las hierbas, hojas y frutas tropicales son su fuente principal de alimento. Además comen caracoles, gusanos e insectos.

Peltocephalus dumerilianus



Descripción: Longitud corporal total: 50-70 cm ; Peso: 8,5 kg Muy parecida a la tortuga de pintas amarillas, pero tiene la frente lisa y la mandíbula tiene la forma de un gancho.

Hábitat: Habita en lagos, ciénagas y ríos. Prefiere aguas no transparentes. Tiene hábitos semi-acuáticos.

Etología: Omnívoro y oportunista. Frutas, semillas, pescado, y plantas acuáticas. Ocasionalmente come huevos de reptiles

Amphisbaena alba



Descripción: Sus hábitos son subterráneos. Mide en promedio 60 cm de longitud y carece de extremidades. Puede reptar hacia adelante o hacia atrás y la cabeza y la cola tienen aspecto exterior similar para confundir a los depredadores y a sus presas, por lo que se le llama "culebra de dos cabezas". Los ojos son rudimentarios debido al uso de la cabeza para excavar, por lo que se le llama "víbora ciega". La coloración varía de bronceada o rojiza a gris o blanca.

Etología: Se alimenta de hormigas, termitas y otros invertebrados.

Amphisbaena fuliginosa



Descripción: Su piel es negruzca con manchas blancas. Mide entre 45 y 50 cm de longitud. Carece de extremidades. Su cabeza es afilada y su cráneo grueso, adaptados para excavar. Sus ojos son muy pequeños, ocultos bajo escamas transparentes.

Hábitat: Se encuentra en Panamá, Perú, Ecuador, Colombia, Brasil, Bolivia, Venezuela, Guayana, Surinam, Guayana Francesa, Trinidad y Ecuador.

Etología: Sus hábitos son subterráneos y excava durante el día en busca de presas. Se alimenta de hormigas, termitas y otros invertebrados

Anolis auratus



Descripción: lagarto pequeño, delgado, con una base de color marrón y rayas de color amarillo claro a lo largo del cuerpo. Las escamas que cubren el hocico se quilla y asimétricamente poligonal. Generalmente uno y cincuenta y nueve escalas separan los semicírculos supraorbital (filas de escamas agrandadas en la parte superior de la cabeza por encima de las órbitas) el uno del otro. El cuerpo y la cabeza de esta especie es generalmente de color marrón claro a marrón grisáceo, y está cubierto de pequeñas manchas oscuras. Es posible que haya una franja de color ocre amarillento largo de la espalda, y no es generalmente una raya amarilla a lo largo del flanco. La coloración ventral es de color blanco en la cabeza y salpicado de marrón a lo largo del cuerpo. La papada es de color azul y verde en los machos, rodeada de color amarillo pálido; en las mujeres, es posible que o bien tienen un parche azul o carecer de cualquier coloración contrastante.

Hábitat: áreas abiertas, sino que generalmente se encuentra en la hierba densa, pero también puede estar presente en otras bajo la vegetación, troncos de árboles, rocas y montones.

Etología: estrategia de caza de sentarse y esperar, y su dieta se compone casi enteramente de insectos y arañas.

Polychrus marmoratus



Descripción: Es una especie mediana a grande, puede medir de 300 a 570 mm de longitud total (144 mm de longitud cabeza-cloaca). Hembras tan largas como los machos. Cabeza roma y alargada, escamas lisas. Presenta de 2 a 5 escamas en todo el hocico; supraorbital en semicírculos separada por una escama; párpados parcialmente fusionados, con los ojos en forma de cono; interparietal no diferenciada. Papada moderada en ambos sexos, sólo alcanza la inserción de las extremidades anteriores

Hábitat: Se distribuye por buena parte de la Sudamérica tropical: Brasil, Venezuela, Trinidad y Tobago, Isla Margarita, Guayana Francesa, Surinam, Guyana, Ecuador, Perú, Colombia.

Tropidurus hispidus



Descripción: Tropidurus grande, sin bolsa de ácaros en la ingle. Escamas laterales del cuello grandes, sensiblemente igual a las dorsales adyacentes, fuertemente carenadas y mucronadas; imbricadas. Lados del cuello con bolsa de ácaros. Escamas supraoculares estrechas, poco más largas que anchas. Macho adulto con manchas negras en la parte ventral del muslo y la lengüeta anal, nunca en el vientre. Margen anterior del oído con escamas aciculares formando una franja bien definida que cubre parte de la abertura. De 60 a 87 escamas alrededor del cuerpo, 11 a 19 en la tibia.

Hábitat: Zonas rocosas y arenosas.

Coleodactylus septentrionalis



Etología: Son de bosques sombríos. Se alimentan de insectos colémbolos y otros artrópodos.

Gonatodes ligiae



Descripción: tamaño mediano Gonatodes, con la máxima SLV de 40,7 mm. Escalas alrededor de la mitad del cuerpo 109-128. Escamas ventrales en una fila longitudinal 45-52. Laminillas subdigitales proximal tan ancha como dígitos, en total 15 a 17 bajo el cuarto dedo, 18-21 bajo el cuarto dedo del pie. Dos, en ocasiones tres, filas laterales de escamas en la porción distal de los dedos de manos y pies. Cola con escamas medioventral claramente más anchas que largas, formando una secuencia repetitiva de dos midventrals individuales (uno tras otro), cada uno en contacto laterodistally con una escala en cada lado, seguidos de un solo medioventral en contacto laterodistally con dos escalas por lado (1 '1'1 "). Una barra blanca suprahumeral, bordeada por el negro, presente tanto en hombres como en mujeres, aunque es más claro en los varones, sino que se extiende dorsalmente hasta aproximadamente la región dorsolateral. Los hombres con la cabeza y el tronco sin dorsal vermiculaciones; sin rayas oscuras en la región gular.

Etología: Principalmente diurno.

Gonatodes vittatus



Descripción: Los machos son bastante variables en coloración aunque todos poseen una lista blanca dorsal que nace en la punta del hocico y continua por el dorso del animal hasta que se diluye generalmente cerca de la zona pélvica, aunque en algunos individuos sigue hasta la punta de la cola, y puede ser menos definida. Garganta inmaculada amarillo-naranja, blanco o gris, o con rayas o reticulaciones que convergen medialmente a negra. Abdomen gris pálido, a veces con zona ventrolateral azul-negro en los flancos. Iris de color marrón rojizo. Hembras: Cuerpo gris-marrón o marrón amarillento, en el dorso con tenue raya vertebral pálida. Manchas redondas rojizo oscuro y/o marrón, seguidas por unas pálidas similares diferenciadas en el dorso. Cabeza con pequeñas rayas y manchas canela.

Hábitat: Esta especie se distribuye en Venezuela, Colombia, Guyana, Trinidad y Tobago, Aruba y Curazao. En Venezuela se encuentra en toda la franja costera del norte y en la costa sur y oriental del lago de Maracaibo.

Hemidactylus mabouia



Descripción: Adultos hasta 70 mm de largo; crías de 23 mm (cabeza-cloaca); cola de igual longitud al cuerpo o algo mayor. Cuerpo deprimido, alargado, cabeza alargada con gránulos, ahusada y hocico redondeado en el extremo. Pupilas verticales. Presenta 8-13 supralabiales que decrecen gradualmente, desapareciendo por detrás de la mitad del ojo; 8-10 infralabiales. Placa mentoneana triangular y un par de gulares anteriores agrandadas, siendo las posteriores

granulares y yuxtapuestas. Cuerpo revestido de gránulos, cónicos y carenados. Vientre con escamas de borde redondeado, algo ensanchadas, de forma trapezoidal, imbricado y liso. La presencia o ausencia de poros anales permite diferenciar entre sexos. Miembros cortos. En los dedos se observan lamelas infradigitales muy expandidas distalmente y subdivididas. Coloración grisácea a castaño claro hasta amarillenta, aunque muy variable entre individuos.

Curiosidad: especie invasora introducida accidentalmente por comercio

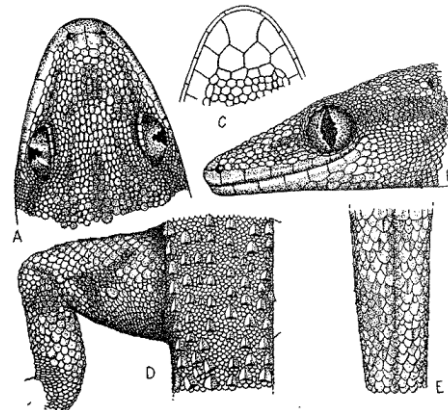
Hemidactylus palaichthus



Descripción: Esta especie puede alcanzar 62 milímetros de longitud hocico-cloaca, la cola puede ser un poco más de la mitad de la longitud cabeza-cloaca. El dorso está cubierto por pequeñas escamas granulares y filas de 16-17 hileras longitudinales de tubérculos triédros, un dígito hemidactil cuya laminilla subdigital alcanza el origen del cuarto dedo del miembro posterior; de 12 a 19 loreales; de 2 a 11 tubérculos de la mejilla; de 8 a 12 supralabiales; de 7 a 10 infralabiales; de 17 a 25 hileras de tubérculos en el cuerpo; de 17 a 28 tubérculos en hileras paravertebrales; de 2 a 4 tubérculos en verticilos caudales; de 3 a 6 escamas entre verticilos, de 9 a 11 láminas en dedos del pie y de 32 a 43 poros preanales. Escama auricular y poros interpreanales están ausentes. Las escamas ventrales son grandes y superpuestas. Los machos tienen un total de 36-40 poros. El color de fondo es gris pálido o marrón a gris oscuro. El patrón dorsal cuando está presente, es de color marrón oscuro a casi negro y consta de un entramado de 7 a 10 marcas reticuladas estrechas y a menudo un par de marcas reticulares estrechas discontinuas dorsolaterales. La superficie dorsal de la cola está cubierta por unas 10 bandas pálidas a conspicuas relativamente anchas o numerosas manchas de forma irregular y posicionadas.

Hábitat: Esta especie es nativa de América y está distribuida en Brasil, Colombia, Trinidad y Tobago, Guyana, Santa Lucía, Suriname, y Venezuela. Se encuentra en una variedad de hábitats, incluyendo los asentamientos urbanos, acantilados rocosos, sabanas, bosque siempre verde seco, y los bordes del bosque

Phyllodactylus ventralis



Descripción: Esta especie alcanza a medir 100-145 mm de longitud total (75 mm máximo de longitud hocico-cloaca). Cabeza ovalada con hocico moderadamente alargado y redondeado; rostral grande, visible desde arriba y con mediales cortas hendida; dos post-rostrales, a veces con un gránulo entre ellas y las escamas rostrales; escamas en la cabeza granular e intercaladas, grandes tubérculos cónicos posteriormente y en la parte superior; margen del párpado superior con solapa supraciliar formado por unas pocas escamas redondas, escamas agrandadas anteriormente; hay unas pocas espinas posteriormente; ojos grandes con pupila vertical. Cuerpo aplanado dorso-ventralmente con escamas pequeñas, redondas y yuxtapuestas, numerosos tubérculos grandes, cónicos, triédricos; área entre tubérculos 1-4 escamas anchas, más pequeño que el diámetro del tubérculo; 14-19 hileras longitudinales de tubérculos en la mitad del cuerpo; escamas ventrales más grandes que dorsales, lisas, redondeadas e imbricadas en 46-51 hileras transversales de margen anterior de extremidades anteriores a la apertura anal. Extremidades bien desarrolladas, antebrazos y piernas con tubérculos intercalados; dígitos delgados y ampliados sólo en la punta en forma triangular u hoja. Cola moderadamente larga con pequeñas escamas imbricadas y varias hileras longitudinales de tubérculos a través de su base; aspecto ventral de la cola con una hilera medio-ventral de escamas agrandadas longitudinal. Amarillo-marrón, gris-marrón o bronceado con el patrón complicado y variable consistente en diez a veinte manchas irregulares de color marrón oscuro o negruzco generalmente alineadas en hileras longitudinales. Patrón menos visible hacia los costados. Otros individuos muestran de siete a diez, barras torcidas transversales oscuras. Áreas alternadas claras ocasionalmente entre rejillas. Cabeza del mismo del cuerpo con manchas oscuras y bares irregulares (a veces bastante inconspicuas). Lados de la cabeza ligeramente claros, usualmente diferenciados, una raya postocular oscura. Una raya preocular similar, pero más estrecha también puede estar presente. Labiales claras con manchas oscuras. Extremidades con manchas o reticulaciones oscuras indistintas. Cola con reticulaciones o manchas oscuras irregulares. Cara ventral del cuerpo y la cola immaculado, amarillento o de color crema. Juveniles similares a los adultos, pero las bandas dorsales más contrastantes y cola con anillos claros y negro.

Thecadactylus rapicauda



Descripción: Es una gran gecko, alcanzando una longitud de 120 mm-hocico-a-respiradero. Su color varía de claro a gris oscuro a naranja intenso. Los individuos también pueden cambiar de color. Se puede vocalizar una serie de chirridos, que lo hace todo, mientras que activos de noche. Su nombre proviene de su cola hinchada, que se utiliza para almacenar la grasa. También olas su cola como un signo de agresión, y puede deshacerse de su cola para distraer a los depredadores

Hábitat: El hábitat de esta especie es boscoso principalmente, se ha encontrado en cuevas, paredes de cenotes, bajo la corteza de los árboles. La altura en que se localiza varia de entre 10 a 20 metros. También se ha encontrado en lugares como ruinas arqueológicas y construcciones antiguas

Bachia heteropa



Descripción: Mide entre 90 y 165 milímetros de longitud total, 64 milímetros de longitud hocico-cloaca. Tiene los miembros extremadamente reducidos. Cabeza toscamente ovalada, con un hocico redondeado; frontonasal algo hexagonal; dos prefrontales usualmente separadas una de la otra por escamas nasales y frontonasales; ocasionalmente en contacto; frontal grande y octagonal o toscamente pentagonal; frontoparietales ausentes; tres supraoculares; cinco o seis supralabiales, separadas por ; ojos pequeños con párpados móviles; abertura del oído ausente; escamas parietal alargadas, interparietal rectangular. Cuerpo cilíndrico, alargado y esbelto con escamas dorsales hexagonal, imbricadas y lisas; escamas laterales yuxtapuestas y cuadrangulares; de 38 a 45 hileras transversales entre la

interparietal y base de la cola; ventrales cuadrangulares, yuxtapuestas y lisas; de 24 a 29 escamas entre escamas gulares y preanales; de 26 a 31 escamas alrededor de la mitad del cuerpo. Extremidades enormemente reducidas; extremidades anteriores muy pequeñas con cuatro dedos, todos con garras; miembros posteriores incluso mas reducidos tambien con cuatro dedos con garras. Hembras con poros preanales, ausentes en machos. Cola moderadamente larga con escamas hexagonal en hileras transversas. Marrón o marrón negruzco dorsalmente con dos rayas dorsolaterales marrón claro, amarillento o bronceado pálido que se extienden desde la nuca hasta la cola. Estas rayas tienen margen negro. También hay dos rayas paravertebrales claras más o menos distintivas en el dorso y cola. Rayas frecuentemente interrumpidas por puntos negros. Cabeza y flancos immaculados. Patrón del cuerpo continuo con la cola pero oscureciéndose y menos distinto hacia la punta (particularmente las rayas paravertebrales). Aspecto ventral de cabeza, cuerpo y cola marrón immaculado.

Hábitat: Se distribuye en Granada, Venezuela, Colombia, Trinidad y Tobago.

Gymnophthalmus speciosus



Descripción: alcanza un tamaño de 40 mm, siendo la cola 2 veces la distancia del resto del cuerpo. Las escamas del dorso y vientre son grandes, brillantes e

imbricadas, mientras que las laterales son de menor tamaño. La cabeza está cubierta por escamas agrandadas, lisas y simétricamente arregladas. Los miembros son cortos, débiles y terminan en pequeñas uñas. Los ojos son pequeños y están cubiertos de una cutícula transparente. Las pupilas son redondas. La coloración en general varía de café claro a gris, siendo los costados más claros. La cola es rojiza en los individuos jóvenes. Tiene 4 dedos en los miembros.

Hábitat: Es un habitante del suelo del bosque seco y húmedo tropical.

Etología: Es una especie diurna que se mueve con rapidez entre la hojarasca.

Ameiva ameiva



Descripción: Ameiva mediana se distingue de todos sus congéneres por la siguiente combinación de caracteres : (1) SVL máximo en los hombres 174 mm, (2) la cabeza escamas dorsales lisas , (3) delantero del general único; (4) Placas frontoparietal y parietal en contacto con interparietals ; (5) 19-44 (ambos lados) escamas, por lo general en una sola fila entre supraoculares y supraciliaries ; (6) 11-17 occipitales , generalmente subiguales al corredor de la primera dorsal , (7) 18 -32 gulars anteriores ; (8) anterior media gulars poligonal y por lo general claramente ampliada, con menos frecuencia sólo agrandan moderadamente ; (9) parche de gulars posteriores claramente agrandados suelen estar presentes , a veces sólo agrandan moderadamente ; (10) 7-16 gulars posteriores entre antegular y se pliega gular ; (11) ampliaron escalas mesoptychial subigual o mayor que gulars mayores ; (12) postbrachials moderada a marcadamente agrandado ; (13) 259-339 escamas entre interparietals y base de la cola , (14) 129-187 escamas dorsales a través de mediados - cuerpo ; (15) ventrales en 29-32 filas transversales y 10 hileras longitudinales , (16) en la vida, bicolor macho adulto : cabeza, brazos, y anterior dorso marrón claro o marrón claro y el dorso posterior , las piernas y la cola de color verde brillante , con ocelos laterales pálido , (17) de garganta en adultos crema de color, (18) sin raya vertebral o filas de ocelos en todo el dorso ; (19) juveniles con manchas negras pareadas pequeñas en el dorso (a menudo se perdió) , renglón dorsolateral pálido (a menudo muy confuso) que bordea el margen superior de la ancha franja lateral negro presente sólo en la cabeza y el dorso anterior , (20) se asocia más comúnmente con hábitats boscosos .

Hábitat: hábitats variados, como el cerrado y la caatinga del noreste de Brasil y la sabana amazónica y los bosques. Parece que prefieren las selvas tropicales perturbados que han sido recientemente cosechados.

Cnemidophorus gramivagus



Descripción: Nostril en la sutura entre las placas nasales, usualmente 2 frontoparietales, 4 supraoculares, 5 parietales. La 8 filas longitudinales ventrales. Los adultos normalmente tienen dos bandas blancas,

amarillas o amarillo verdosas dorsolaterales. Escamas caudales triangulares y aquilladas.

Curiosidad: Su nombre significa hierva errante “gramen” es hierva y “vagus” errante, lo que hace referencia a las praderas de los Llanos donde fue colectado por primera vez.

Cnemidophorus lemniscatus



Descripción: presencia de espolones preanales en los hombres y por un mayor número de poros femorales (más de 40). Subsummariza un número de especies "complejo de especies Cnemidophorus lemniscatus" debido a su similitud. Los miembros del grupo neotropical especies" C" lemniscatus (excepto" C. longicaudus") están más estrechamente relacionados con las especies en otros taxones cnemidophorine neotropical (Ameiva y Kentropyx). Cnemidophorus lemniscatus es "claramente un complejo de especies". Color de fondo azul en los machos adultos y un color de fondo marrón negro, azul o negro en hembras adultas, Vientre color azul oscuro en adultos en conserva, una sola o ausente raya vertebral en los adultos, y una sola raya vertebral en los juveniles (en comparación con el color verde o de tierra marrón en los machos y hembras adultos, pálido vientres azules en alcohol, y una fracción de rayas vertebrales en adultos y juveniles en C. l. lemniscatus)

Kentropyx striata



Descripción: Hocico puntiagudo desde arriba, pendiente de perfil; triangular escama rostral, las nasales en contacto en la línea media de la corona; escalas en grandes placas de la corona; diámetro del ojo tres cuartas partes de la distancia ojo-ventana de la nariz, la apertura de la oreja ligeramente menor que el diámetro del ojo; tímpano visibles. Anterior y lateral del cuello escalas granular y quilla; mediados de dorso con 14 filas de grandes escalas, superpuestas, en

gran medida quilla; lateralmente son 16 filas de pequeñas escalas quilla; escamas ventrales grandes, fuertemente quilla, superpuestas y dispuestas en 14 filas longitudinales. Cuarto dedo con 15-19 laminillas, el cuarto dedo del pie con 24-28 laminillas

Hábitat: Savanas y pantanos.

Etología: Lagarto semiacuático que trepa a árboles y arbustos

Iguana iguana



Descripción: Pueden medir de 1,5 o 2 metros. Son animales herbívoros y se reproducen por medio de huevos, que son colocados bajo tierra durante el mes de febrero (verano austral). Alcanzan la madurez sexual a los 16 meses de edad, pero son consideradas adultas a los 36 meses, cuando miden 70 cm de largo. El color verde de su piel permite confundirse perfectamente con la vegetación que hay en su entorno. Su piel está recubierta de pequeñas escamas, tienen una cresta dorsal que recorre desde su cabeza hasta su cola, esta es muy vistosa en los machos. Todas las iguanas tienen patas muy cortas y cinco dedos en cada pata, acabados en garras muy afiladas. Su cola es larga y delgada y está bordeada por una hilera de afiladas escamas dorsales. Este animal a veces emite resoplidos. También se caracterizan por un gran repliegue debajo de la barbilla similar a una papada y son conocidas por sus espectaculares exhibiciones en los rituales de defensa y cortejo, en los que levantan el cuerpo mientras agitan con fuerza la cabeza de arriba a abajo. Viven principalmente en regiones bastante húmedas, como la selva mexicana y brasileña.

El macho se distingue de la hembra porque tiene una cresta más grande y protuberante, la cabeza es corta y no tan alargada. Tienen unas glándulas a nivel de su membrana sub timpánica que en la madurez sexual empiezan crecer y se notan los bultos. La papada suele ser más grande. Los poros femorales, protuberancias que van por abajo de sus piernas, son más marcados que en la hembra, además tienen dos bultos en la zona de la cloaca que son los hemipenes.

Tupinambis teguixin



Descripción: En los individuos adultos la coloración dorsal posee un fondo pardo amarillento u oliváceo más o menos oscuro, con fajas negras transversales desde la nuca hasta la cola, sustituidas a veces por manchas irregulares negras o blancas en otros casos no poseen manchas ni fajas sino un color pardo negruzco o verdoso bastante uniforme. Los juveniles al nacer son verde claros metálico, brillantes. Los adultos pesan entre 3,5 y 4 kg. Presentan cabeza bien triangular, que se diferencia del cuerpo, ojos grandes, pupilas circulares. Los ojos tienen membrana nictitante. La zona ventral tiene escamas pequeñas. Patas con cinco dedos, con uñas fuertes. Las patas traseras tienen dedos más largos. Poseen cola muy desarrollada, la que arrastran, pueden desprenderla como otros lagartos (pudiendo regenerarse nuevamente). Los machos son más grandes y robustos que las hembras, presentan un mayor desarrollo en la base de la cola, donde se alojan los órganos sexuales masculinos, dos hemipenes, retraídos.

Reproducción: Desde la primavera, dependiendo de las condiciones climáticas, comienzan los apareamientos. El macho agita su cuello voluminoso, emitiendo un leve ronquido, comienza a perseguir a la hembra. La conducta de cópula se produce cuando muerde la hembra en el cuello, sujetándola con las patas posteriores. Con su cola levanta la de la hembra, introduciendo los hemipenes en la cloaca. Fecundada la hembra, ésta construye una cueva, donde depositar los huevos. La cueva la realiza empleando las patas anteriores como cavadoras y las posteriores como rastrillo. La cueva tiene un metro de longitud, y 5 dm de profundidad. La hembra tapiza el interior del nido con pastos, hojarasca y deposita los huevos. El número es variable, entre 20 y 50 huevos aproximadamente. En general la media es de unos 35 huevos. Los huevos de cáscara blanda y porosa color blanquecinos, ovalados, polos iguales, de un largo no mayor a 45 a 48 mm los mismos eclosionan a comienzos de enero. Los juveniles a los 20 días tienen 19 a 20 cm de largo total.

Hábitat: Habitan la tierra abierta, generalmente cubierta de largos pastizales. Su hábitat natural lo representan tanto las pampas abiertas hasta zonas selváticas, ya que son animales muy adaptables. Son reptiles terrestres pero nadan, trepan y excavan. Poseen lengua bífida. Soportan muy bien el clima y sus variaciones.

Eunectes murinus murinus



Descripción: La anaconda es de color verde oscuro, con marcas ovales de color negro y ocre en los flancos. El vientre es más claro, y en la parte final de la cola muestra diseños en amarillo y negro que son únicos para cada ejemplar. El hocico está cubierto por seis escamas engrosadas, tres a cada lado, que constituyen el rasgo más distintivo que separa a las especies de *Eunectes* de las estrechamente relacionadas *Boa*. La cabeza es estrecha, y no presenta un cuello marcado. Las narinas y los ojos están en una posición elevada, facilitando así la respiración y la percepción durante los largos períodos que la anaconda pasa sumergida. Los receptores olfativos se encuentran en la lengua, como en todas las serpientes. El cuerpo es ancho y musculoso, adaptado a la forma de presa de la serpiente, que mata a sus presas por constricción. El único sector de todo el cuerpo no cubierto por escamas se encuentra en la región caudal, en la zona de la cloaca, la cual presenta espolones en sus inmediaciones, que son restos atrofiados que otrora eran extremidades locomotoras. Rara vez supera los 15 años, aunque se documentan casos de hasta 50 años

Etología: La anaconda se siente a gusto tanto en los árboles como en el agua; prefiere los estanques de aguas quietas a las corrientes rápidas. Pasa la mayor parte del tiempo sumergida, acechando a su presa; la posición superior de las narinas le permite sumergir casi todo el cuerpo a modo de cripsis, y su poderosa musculatura la hace una rápida nadadora. Caza por lo general animales que se acercan a beber, sujetándolos con sus mandíbulas y aferrándose a ellos para enroscarse alrededor de su cuerpo y asfixiarlos. El ataque es extremadamente rápido, en algo más de 10 segundos ya han sometido a su presa. Si encuentra la oportunidad de cazar en tierra, normalmente se descuelga desde una rama para sorprender a su presa. Se enroscan a su presa formando anillos con su cuerpo pero, por lo general, no es la fuerza de la constricción lo que mata a la presa, sino que le impide respirar, presionando el tórax para imposibilitar la inhalación, y lo logran por la inmensa fuerza de su cuerpo.

Eunectes noateus



Descripción: Es más pequeña que la más conocida anaconda verde (*Eunectes murinus*); habitualmente alcanza longitudes de entre 2,5 y 4 m y un peso que puede superar los 40 kg, siendo las hembras de mayor tamaño que los machos. Como sucede con muchas serpientes de gran tamaño, el largo máximo que puede alcanzar esta especie es motivo de controversia, aunque, según algunos autores, se han encontrado ejemplares máximos hasta de 6 m,4 mientras que otros señalan que, raramente, se han registrado hembras que superaban los 7 m. Su color de base es amarillo pardo con pintas y rosetas negras.

Hábitat: Se distribuye en el este de Bolivia, Paraguay, oeste de Brasil, nordeste de Argentina, y ocasionalmente llega a Bella Unión en el departamento de Artigas del noroeste del Uruguay, siendo este el único registro de la especie en el país, basado en el decomiso de un cuero de un ejemplar capturado por cazadores furtivos en el año 1995.

Boa constrictor



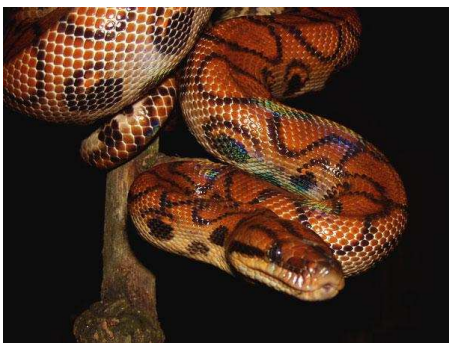
Descripción: Miden entre 0,5 y 4 m, dependiendo de la subespecie y el sexo del animal, siendo las hembras normalmente mayores que los machos. El mayor ejemplar en cautividad es una hembra de 5,5 m de Surinam que se encuentra en el Zoo de San Diego. Presenta una atractiva coloración que consiste en superficies dorsales de tonos rojizos que quedan dentro de un fondo que puede ser blanco, rosado, marrón o dorado, dependiendo de la subespecie o los cruzamientos llevados a cabo en cautividad. Durante los días próximos a la muda, las serpientes adquieren una piel de color grisáceo poco vistosa y sus ojos se vuelven de color blanco cremoso. En la naturaleza es raro que vivan más de 20 años, aunque en cautividad

pueden alcanzar los 30 con relativa facilidad. En el Jardín Zoológico de Filadelfia se registró el caso de una Boa constrictor que llegó a vivir 40 años 3 meses y 14 días.

Hábitat: Son animales solitarios y nocturnos. Pasan el día escondidas entre las ramas de los árboles o en algún tronco hueco y salen a cazar al caer la noche. Les gusta trepar a los árboles y tender desde allí emboscadas a sus presas. También baja al suelo con frecuencia en busca de agua y es buena nadadora.

Reproducción: Llegada la época de reproducción, la hembra comienza a secretar feromonas a través de su cloaca para atraer a los machos. La hembra adquiere una posición rígida característica mientras el macho se mueve lentamente a su alrededor, siempre atento a sus movimientos. Cuando la hembra se muestre receptiva, el macho comenzará a pasar por encima de ella y a constreñirla suavemente. La hembra no ovulará hasta que no haya dado comienzo este cortejo.

Epicrates cenchria



Descripción: Esta especie se distingue de otras especies de Epicrates continentales por la combinación de los siguientes caracteres: (1) ocelos laterales conspicuos; (2) coloración dorsal rojiza pálida a rojiza amarillenta; (3) longitud rostro cloacal mayor a 150 cm; (4) proceso alar del vomero, lateralmente extendido; (5) escamas ventrales mayores a 245; (6) escamas subcaudales frecuentemente más de 45.

Hábitat: se distribuye al este de los Andes, en los bosques amazónicos del sur de Venezuela, Guyana, Guayana Francesa (este), Surinam, Colombia, Ecuador, Brasil, Perú y Bolivia. Se la encuentra principalmente en bosques o áreas con abundante vegetación, bosques de várzea aunque también se la encuentra en áreas intervenidas, como cultivos y límites de asentamientos humanos. Asimismo, se la suele encontrar cerca de fuentes de agua, esta serpiente es una excelente nadadora, utilizando este medio para termorregular, escapar y cazar

Etología: Pernocta en huecos de árboles, troncos huecos, aberturas en el suelo o enterrados en la hojarasca

Curiosidad: El nombre Epicrates contiene la palabra griega kratos que significa "poder" y al nombre del género se le asigna la definición de "fuerte constrictora". El nombre cenchría hace referencia a un águila de la mitología griega.

Epicrates maurus



Descripción: Esta especie es denominada comúnmente boa arco iris dado el resplendor multicolor que muestra su cuerpo cuando es exhibido a los rayos del sol. Su longitud generalmente ronda los 2 m, en el caso de las hembras adultas. Se distingue de todas las especies continentales de Epicrates por tener: (1) la raya lateral de la carrocería, con cuatro escalas de ancho, (2) ocelos lateral irregular de menores e indistinta en adultos ejemplares, (3) amarillo color de fondo dorsal de color marrón claro en los juveniles y marrón uniforme en los adultos, con el cambio ontogenético notable de coloración. Además, E. Maurus difieren de E. cenchría, por tener hemipene longitud (in situ) 13 subcaudal escalas de largo,, por tener cresta parietal apenas visible y reducida proceso Alary del vómer, a partir de E. cenchría, por tener escamas ventrales, 245, a partir de E. Craso, al tener subcaudales general. 50. Consulte las Tablas 6-7 para funciones de diagnóstico adicionales de los Epicrates continentales

Etología: Es un animal nocturno de costumbres tímidas. Se alimenta especialmente de pequeños mamíferos; complementa su dieta con aves. Es cazada por su cuero, aunque mayormente se la mata por el temor que generan todas las serpientes, especialmente las grandes. Sufre por los desmontes de su hábitat natural, y la transformación de su ecosistema en tierras de cultivo o para la ganadería intensiva.

Corallus ruschenbergii



Descripción: Una especie de boa. Este es uno de los miembros más grandes del género *Corallus* con los adultos que alcanzan hasta 2 m de longitud. Los colores son generalmente tonos de amarillo, marrón o gris, aunque las poblaciones en Trinidad y Tobago son a menudo un bronce puro patronado.

Etología: La dieta principal consiste en roedores y otros pequeños mamíferos, así como las aves y los murciélagos

Chironius spixi



Descripción: Cabeza extendido y diferenciada del cuello, ojos grandes con pupilas despejadas, cuerpo comprimido lateralmente, cola larga y puntiaguda. Bueno rostral visible desde arriba; nasales divididas, un par de internasales un par de prefrontales, presente loreal. Una lente pre y dos post lentes; climas 1 2. Hay 8 (4,5) o bien 9 (5,6) supralabial y 10 (5) o 11 (6) infralabiales de uno, dos pares genitales. Las escamas dorsales están agrupados en 12 a 10 en las mujeres y 12.8 en los varones; hileras de escamas dorsales lisas apicales (excepto las dos filas vertebrales, es decir en forma de quilla, especialmente en los hombres) y con fosetas. Las ventrales varían de 143 a 173 y subvólúmenes 121-173, en dos series; divididos placa de aguas residuales.

Etología: tanto en el suelo como en las ramas de los árboles (dendrícola). Tiene hábitos diurnos y se alimenta básicamente de serpiente amphibians. Es muy agresiva cuando se ve amenazada o se molesta y a veces se infla la tráquea en forma amenazante. Puede llegar a medir unos 2,50 m de longitud total

Hábitat: Habita en los bosques tropicales y las sabanas del norte y centro del país

Chironius exoletus

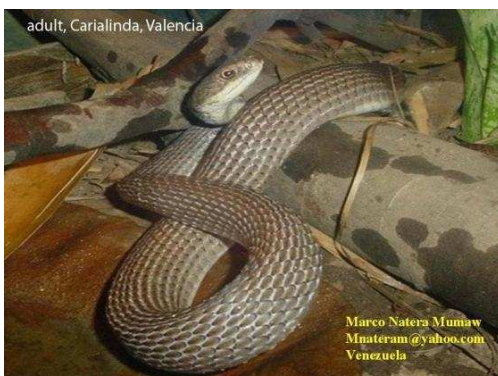


Descripción: todos los miembros del género *Chironius*, posee de 28 a 32 dientes maxilares, aumentando de tamaño gradualmente hacia la parte posterior de la boca; los dientes mandibulares son desiguales o decrecientes hacia la parte posterior de la boca. El hemipene es simple con varias espinas grandes en la porción proximal, las cuales hacia la porción distal del órgano pasan gradualmente a una zona de cálices. El sulcus spermaticus es simple, sin bifurcación. La cabeza se distingue del cuello; el ojo es grande o muy grande, con una pupila redondeada. El cuerpo es alargado y está más o menos comprimido lateralmente; la cola es larga. La escamación cefálica consta de una rostral, dos internasales, dos prefrontales, una frontal, dos parietales, una nasal, una loreal y, normalmente, una preocular, una supra y dos post-oculares; las temporales varían y también las supra e infralabiales son variadas. Presenta dos pares de geneales. Tiene 10 ó 12 hileras de escamas dorsales, usualmente con reducción, aquilladas o lisas, con fosetas apicales y dispuestas oblicuamente. Las ventrales son redondeadas u obtusamente anguladas lateralmente; la placa anal es alterna o dividida; las subcaudales están divididas.

C. exoletus se diferencia de sus congéneres por la siguiente combinación de caracteres: 12 filas de escamas dorsales en el cuerpo, a una distancia igual a la de dos cabezas detrás de la cabeza; el dorso es verde uniforme sin franjas longitudinales; tiene de 133 a 144 subcaudales.

Hábitat: Es un habitante del bosque húmedo tropical. Es terrestre y diurno.

Coluber mentovarius



Descripción: El tamaño promedio de los adultos de esta especie es de alrededor de 1.200 mm. Presenta la rostral más alta que ancha, visible desde arriba, y formando un ángulo agudo con las internasales. Dos internasales, un poco más anchas que largas, más cortas que las prefrontales. La frontal dos veces más larga que ancha, más larga que su distancia hasta el hocico y tan larga como las parietales. La loreal más larga que alta. Una preocular que llega más alto que el borde superior del ojo; una subocular, pequeña y dos postoculares, la superior más grande que la inferior. 1 + 2 + 2 temporales. 7 (4) supralabiales; 10 (4) u 11 (4) infralabiales; dos pares de genitales, aproximadamente del mismo tamaño. Presenta 17-13 o (19)-17-13 hileras de escamas dorsales, con reducción, lisas, con una foseta apical; 192 a 201 ventrales; la placa anal, dividida; alrededor de 119 subeaudales, divididas. La coloración es pardo ocre arriba con varias manchas más oscuras y muy irregulares que, en ejemplares más grandes, son más obsoletas hasta que desaparecen casi del todo. El vientre blanco amarillento. La cabeza parda con bordes oscuros irregulares sobre las escamas cefálicas, abajo del color del vientre.

Hábitat: Panamá, Colombia y Venezuela. Habita el bosque seco tropical, de transición a húmedo.

Drymarchon corais



Descripción: Mide entre un metro con cincuenta y dos centímetros y dos metros con sesenta y tres centímetros de longitud. Es la serpiente norteamericana más grande y de cuerpo más pesado. El color es azul-negro o mixto marrón y negro muy brillante. La barbilla, garganta, y lados de cabeza se fusionan con color crema, naranja o rojo. Las escamas son lisas en diecisiete hileras a la mitad del cuerpo. La escama anal es única. En el sudeste de EE.UU. habita en bosques de robles, arboledas, y palmares. Permanece cerca del agua y arboledas. En Texas, donde existe un clima seco se encuentra cerca de los ríos. Se encuentra validada por ITIS "Integrated Taxonomic Information System". Su área de dispersión en EE.UU. abarca el sudeste de Georgia hasta Florida. Las poblaciones se dispersan desde Florida, sur de Alabama y sur de Texas hasta la Argentina. Esta especie se encuentra por toda América tropical. Consta de cinco subespecies.

Hábitat: flatwoods frecuentes, hamacas, claros secos, lechos de arroyos, cañaverales, matorrales ribereños y tierras altas con buen drenaje, suelos de arena.

Etología: Serpientes indigo comen otras serpientes, tortugas, lagartos, ranas, sapos, una variedad de pequeñas aves y mamíferos, y los huevos

Leptophis ahaetulla



Descripción: Como todos los miembros del género, *L. ahaetulla* es una serpiente de tamaño mediano a grande (hasta 2250 mm de longitud total), de cuerpo delgado y alargado, cabeza elongada y ojos

grandes, opistoglifa y con veneno levemente tóxico. Presenta de 18 a 36 dientes maxilares, que aumentan de tamaño hacia la parte posterior de la boca. Los dientes mandibulares son decrecientes hacia la parte posterior de la boca. El hemipene es simple, con algunas espinas basales y con cálices apicales, sin que sea capitado. El sulcus spermaticus es simple y no bifurcado. La cabeza alargada se destaca del cuello. Los ojos son grandes con la pupila redondeada. El cuerpo es esbelto, ligeramente comprimido lateralmente. La cola es larga. La escamación cefálica comprende una rostral, dos internasales, dos prefrontales, una frontal y dos parietales; una nasal, dividida; usualmente no presenta ninguna loreal; una pre, una supra y dos postoculares, normalmente. Usualmente muestra 9 supralabiales y de 10 a 11 infralabiales y dos pares de geneiales. Presenta 15 hileras de escamas dorsales, con reducción, aquilladas, con una foseta apical, dispuestas oblicuamente sobre el cuerpo. La placa anal está dividida al igual que las subcaudales. Carece de escama loreal. Si la franja preocular oscura está presente, es estrecha y no llega a la punta del hocico. Existe una franja postocular oscura estrecha que se extiende sobre el cuerpo por una distancia no mayor a la longitud de la cabeza. La primera fila de escamas dorsales carece de quillas. Los adultos son de color uniforme o con franjas longitudinales oscuras dorsales. Presentan usualmente 150 ventrales o más. El dorso es esencialmente de color verde uniforme.

Hábitat: Desde el bosque seco tropical hasta el muy húmedo, en las tierras bajas, desde bosque húmedo premontano transición basal hasta pluvial premontano

Etología: Ingiere una amplia gama de presas, anfibios, lagartijas, otras serpientes, aves pequeñas y huevos de aves.

Mastigodryas bifossatus



Descripción: Esta especie mide alrededor de 2 metros de longitud total. Cabeza ovalada y diferenciada del cuello; ojos con pupilas circulares; cuerpo cilíndrico y un poco grueso; cola algo alargada y puntiaguda. Rostral visible desde arriba; escama loreal presente; temporales 2 + 2. Hay 8 (4, 5) ó 9 (5, 6) supralabiales y 9 (4) ó 10 (5) infralabiales; dos pares de geneiales. Dorsales en 15-15 hileras; ventrales 169 a 189; subcaudales 87 a 108, en dos filas; escama anal, dividida. La coloración de fondo es parda, con numerosas bandas transversales irregulares negras. La cabeza es oscura, con las escamas labiales claras y manchadas de negro. El vientre también es claro, con manchas oscuras.

Hábitat: habita en formaciones boscosas del área fitogeográfica de las Yungas y su transición con el Chaco y en los bosques del Chaco húmedo y en formaciones abiertas limítrofes.

Etología: Cazador diurno, vigoroso y agresivo: sus presas son pequeños mamíferos, aves, lagartos. Generalmente terrestre, ocasionalmente arborícola; prefiere ambientes forestales

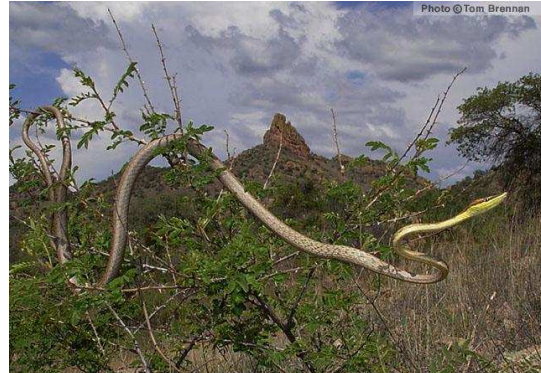
Mastigodryas pleei



Descripción: Esta especie alcanza a medir alrededor de 1,5 metros de longitud total. Rostral visible desde arriba; escama loreal, presente; una preocular y dos postoculares; temporales 2 + 2. Hay 9 (4, 5, 6) supralabiales y 10 (4) infralabiales; dos pares de geneiales. La escamación dorsal está distribuida en 17-15 hileras. Ventrales 162 a 193; subcaudales 80 a 107, en dos filas; escama anal, dividida. La coloración es muy variable, pero siempre listada de negro, blanco y gris. Los ejemplares jóvenes tienen bandas transversales y líneas longitudinales.

Hábitat: Esta especie se distribuye en Panamá, Colombia, Venezuela y Brasil

Oxybelis aeneus



Descripción: Como todos los miembros del género *Oxybelis*, esta especie se caracteriza por serpientes sumamente alargadas y delgadas, así como por la cabeza y el hocico, el cual es tres o más veces más largo que el diámetro del ojo. La escama rostral es casi tan alta como ancha, apenas visible desde arriba. Las internasales son más cortas que las prefrontales. La frontal es aproximadamente de dos a tres veces más larga que ancha, no más ancha que la supraocular, de igual longitud o un poco más larga que las prefrontales, de igual longitud o un poco más corta que las parietales. La nasal es al menos parcialmente entera. La loreal está ausente y la prefrontal en contacto con la segunda y tercera supralabial. Presenta una preocular, dos (y ocasionalmente tres) postoculares; +1+2 temporales muy largas; 8 ó 9 (ocasionalmente 10) supralabiales, dos o tres en contacto con la órbita. Esta última característica es muy variable: las supralabiales que están en contacto con la órbita pueden variar desde la cuarta hasta la séptima. Presenta de 8 a 10 infralabiales, cuatro (ocasionalmente 5) en contacto con el primer par de geneales, el cual es mucho más corto que el segundo; de 17 a 13 hileras de escamas dorsales, con reducción, lisas o ligeramente quilladas, con fosetas apicales; de 174 a 194 ventrales. La placa anal está dividida, al igual que de 150 a 188 subcaudales. La coloración es de pardo claro a gris amarillento en la parte de arriba, a veces bronceado uniforme o con puntos o manchas de oscuras a negras o con bordes de escamas negras. Por debajo el color fluctúa de amarillento hasta blanco o rojizo, manchado ocasionalmente de oscuro. La cabeza es pardo clara con una banda negra lateral que atraviesa el ojo. Las supralabiales y el área bajo la cabeza exhiben un color amarillo o blanco, ocasionalmente pardusco o bronceado. El tamaño que alcanza esta especie es de 1.530 mm. de largo total, del cual 620 mm. constituyen la cola, aunque normalmente los ejemplares adultos alcanzan no más de un metro o un poco más.

Hábitat: Desde el bosque seco hasta el muy húmedo tropical, de transición a premontano y premontano.

Etología: Es una especie arborícola y diurna. Se especializa en depredar lagartijas y ocasionalmente insectos, anuros, pájaros y hasta pequeños mamíferos.

Spilotes pullatus



Descripción: Esta especie se caracteriza por la siguiente combinación de caracteres: La rostral ligeramente más ancha que alta, visible desde arriba; las internasales más anchas que altas, mucho más cortas que las prefrontales. La frontal hasta una y media veces más larga que ancha, tan larga o casi tan larga como su distancia hasta el hocico. Un poco más corta que las parietales. La loreal presente y poqueña (raramente ausente) ; una pro y dos postoculares; 1 más 1 ó 1 más 2 temporales; las supralabiales muy variadas, pero usualmente 7 u 8 (a veces 6 ó 9), la tercera v cuarta o la cuarta y quinta normalmente en contacto con el ojo; 6 (4) o 7 (4) infralabiales; dos pares de geneiales. Hay 16 (excepcionalmente 18) hileras de escamas dorsales, con reducción, aquilladas, con fosetas apicales. Tiene 217 a 241 ventrales (207 a 228 en los machos, y 215 a 241 en las hembras0) ; la placa anal entera; 102 a 129 subcaudales (118 a 129 en los machos, y 102 a 122 on las hembras). La coloración general es de franjas oblicuas negras y amarillas transversales, dirigidas desde la región vertebral hacia atrás. Las zonas amarillas están irregularmente invadidas per el color negro. Sobre la parte posterior del cuerpo, las fajas amarillas disminuyen hasta que desaparecen, y el color aqui es negro con algunas bandas transversales de gris oscuro o pardo oscuro. Todo el vientre es amarillo, con manchas negras laterales. La cabeza es amarilla o parda, con manchas negras, bastante irregulares, sobre todo en los límites entre las escamas supralabiales o infralabiales. Esta especie llega fácilmente a dos metros del largo total y su tamaño máximo es de alrededor de 260 mm.

Hábitat: Tanto terrestre como arborícola.

Etología: Por su movimiento tan rápido también se le llama “voladora”. Es altamente agresiva cuando se siente amenazada, levanta su cabeza hasta un metro del suelo y tiende a morder vigorosamente.

Tantilla melanocephala



Descripción: Es una especie con menos de 60 cm de longitud total. Rostral visible desde arriba; nasales divididas (prenasal muy grande) o semidivididas; no hay escama loreal; una preocular y dos postoculares. Presenta 15 hileras de escamas dorsales; la placa anal dividida. Ventrals 133 a 166; subcaudales de 46 a 77, en dos filas. La cabeza es pequeña y poco diferenciada del cuello. El ojo es muy pequeño y con pupila redonda. Su cuerpo es cilíndrico y cola moderadamente corta. La coloración de su dorso es pardo amarillento o pardo rojizo uniforme, o a veces con una a cinco líneas longitudinales negras formadas por puntos. Vientre de color claro o blanco; la cabeza negra con algunas bandas amarillas. De hábitos nocturnos, crepusculares y semifosoriales.

Hábitat: se encuentra en los estados Amazonas, Bolívar, Carabobo, Distrito Capital, Falcón, Mérida, Miranda, Sucre y Portuguesa, desde el nivel del mar hasta los 1.000 metros de altitud.

Clelia clelia



Descripción: Esta es una serpiente grande que alcanza una longitud de hasta 2.471 mm. Presenta 12 a 15 dientes maxilares, desiguales, los últimos dos acanalados y separados del resto por una diastema, y situados en la línea vertical del borde posterior del ojo. Los dientes mandibulares son aproximadamente del mismo tamaño; los anteriores no son más grandes que los posteriores. El hemipene es normal y ligeramente bifurcado, con varias espinas basales que gradualmente pasan a una zona distal con cálices, sin la formación de estructura capitada. El sulcus spermaticus es bifurcado. La cabeza se distingue algo del cuello; el ojo es moderado con la pupila verticalmente elíptica. El cuerpo es cilíndrico con la cola medianamente larga. La escamación cefálica comprende una rostral, dos internasales, dos prefrontales, una frontal,

dos parietales, una loreal, una nasal, una preocular y dos postoculares; presenta 2-2 6 2-3 temporales; 8 ó 9 supralabiales y 8 infralabiales; presenta dos pares de geneiales. Tiene 19 hileras de escamas dorsales (la diferencia más importante con su congénere *C. scytalina*), con reducción, lisas y con fosetas apicales; las ventrales son redondeadas; la placa anal se presenta entera y las subcaudales están divididas. La coloración es uniforme con o sin banda transversal cefálica (nucal). Los juveniles tienen una coloración completamente diferente, que consiste en un color de fondo rojo en todo el cuerpo, una banda nucal amarilla o clara y la cabeza negra.

Etología: Es una serpiente de temperamento tranquilo, difícilmente tiende a morder cuando se colecta. Es una especie que se alimenta principalmente de otras serpientes, aunque en su dieta también se incluyen lagartijas y pequeños mamíferos. Su dieta ofiófaga incluye la serpiente venenosa llamada terciopelo *Bothrops asper*

Hábitat: Es una especie terrestre que habita el bosque primario, secundario, los bordes de bosque y ocasionalmente las áreas abiertas de muchos tipos de zonas de vida desde el tropical seco hasta el tropical muy húmedo.

Erythrolamprus bizona



Descripción: *E. bizonus* se diferencia de su congénere en Costa Rica por la combinación de las siguientes características: Presenta manchas negras en algunas infralabiales y escamas de la garganta. El cuello muestra dos anillos negros bien definidos, separados por un anillo blanco o amarillo. Se observan anillos negros pareados en el cuerpo, usualmente separados entre si por un anillo blanco o amarillo más estrecho (ver imagen). Los pares de anillos negros aparecen ampliamente separados. Las supralabiales presentan bordes posteriores negros. Carecen de franja negra medioventral. Esta serpiente de tamaño mediano alcanzan una longitud total de hasta 700 mm. Debido a su coloración, comunmente son llamadas “corales falsas”. Los dientes maxilares se presentan desde 10+2 a 15+2, desiguales; los dos últimos pueden ser acanalados o no acanalados, y están separados del resto por una diastema y ubicados en la línea vertical del borde posterior del ojo. Los dientes mandibulares son desiguales. El hemipene es bifurcado con algunas espinas en su base, pero con la porción distal desnuda, sin cálices ni espinas y discada. El sulcus spermaticus es bifurcado. La cabeza es moderadamente distinta del cuello. Los ojos son medianos, con la pupila redonda. El cuerpo es cilíndrico, con la cola de moderada a larga. La escamación cefálica comprende una rostral, dos internasales, dos prefrontales, una

frontal y dos parietales, una nasal, una loreal, de una a dos preoculares, una supra y dos postoculares. Usualmente presenta siete supralabiales; las infralabiales, variadas, y dos pares de geneales. Presenta 15 hileras de escamas dorsales, sin reducción, lisas, sin fosetas apicales. Las ventrales se muestran anguladas obtusamente o redondeadas (ver imagen). La placa anal se encuentra dividida al igual que las subcaudales. La coloración comprende anillos negros y rojos transversales sobre el cuerpo.

Hábitat: Bosque húmedo bajo y premontano.

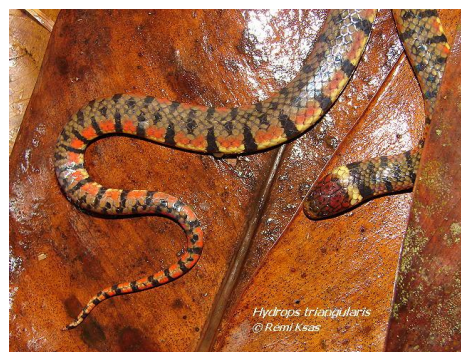
Curiosidad: Falsa coral

Helicops angulatus



Descripción: Llega a medir hasta noventa centímetros de longitud. La coloración es olivácea o gris pardusca arriba, con bandas transversales más o menos regulares, pardo oscuras, con los bordes negros, que se ponen más angostas lateralmente. El vientre amarillento con manchas grandes o bandas transversales. Detrás de la cabeza hay una mancha romboide nugal. Las escamas del dorso son ásperas. Ante la presencia de algún intruso, se aplana completamente contra el terreno. Si se lo provoca ataca decididamente. Es muy agresivo. Se dispersa por Venezuela, Colombia, Guayana Francesa, Trinidad, Ecuador, Brasil, Bolivia y Perú.

Hydrops triangularis



Descripción: Esta especie llega a medir alrededor de 85 cm de longitud total. Rostral apenas visible desde arriba; nasales en contacto; una sola internasal, romboidal; 8 (4) infralabiales; temporales 1 + 1; una preocular y dos postoculares; dos pares de geneiales. Las dorsales en 15-15 hileras de escamas, sin fosetas apicales. Presenta de 163 a 166 ventrales y unas 69 subcaudales, en dos hileras; anal, dividida. La coloración consiste en 44 a 76 anillos negros, alternados con anillos rojos.

Hábitat: Esta especie se distribuye en regiones fluviales de Bolivia, Venezuela, Guyana, Surinam, Guayana Francesa, Trinidad y Tobago, Perú, Ecuador, Brasil, Colombia y Argentina

Imantodes cenchoa



Descripción: Como todos los miembros del género *Imantodes*, estas son serpientes alargadas y muy delgadas, altamente especializadas para vida arborícola. Presenta de 12+2 a 18+ 2 dientes maxilares de igual tamaño, excepto los dos últimos que son más grandes y acanalados y separados del resto por una diastema. Además, los últimos, más grandes y acanalados, y separados del resto por un diastema, se encuentran en la línea vertical del borde posterior del ojo. Los dientes mandibulares anteriores son ligeramente más largos que los posteriores. El hemipene es simple, con algunas espinas basales grandes y con cálices en el ápice. El sulcus spermaticus es simple, no bifurcado y grande. La cabeza es relativamente grande y se destaca del cuello. El ojo es muy grande, de pupila elípticamente vertical. El cuerpo es esbelto y muy comprimido lateralmente. La cola es muy larga y fina. La escamación cefálica comprende: una rostral, dos internasales, dos prefrontales, una frontal y dos parietales juntas; una nasal, una loreal, una, dos o tres preoculares, una supra y dos a tres postoculares; las temporales son variadas; 8 supralabiales y de 10 a 11 infralabiales y dos pares de geneiales. Muestra de 15 a 17 hileras dorsales lisas, con fosetas apicales. La hilera vertebral es considerablemente más grande que las demás, y sus escamas son más anchas que largas, mientras que las otras dorsales son mucho más largas que anchas. La placa anal está dividida al igual que las subcaudales. La coloración usualmente incluye manchas transversales oscuras Ver imagen. Las escamas dorsales de la vertebral son muy agrandadas, de 3 a 5 veces más anchas que las laterales. El cuerpo presenta de 31 a 52 manchas oscuras (usualmente 48 o menos) y de 145 a 183 subcaudales.

Etología: Se alimenta principalmente de pequeñas ranas y lagartijas que se encuentran en la vegetación baja del bosque. Es activa durante la noche

Hábitat: Esta especie arborícola vive en una amplia variedad de hábitats, desde el tropical seco en el noroeste hasta el muy lluvioso en el noreste y hasta los 1500 m de altura, en los bosque húmedos premontanos.

Leptodeira annulata



Descripción: Como todos los miembros de este género, esta especie es opistoglifa y levemente venenosa. Son serpientes relativamente delgadas, de cabeza ancha y claramente diferenciada del resto del cuerpo. Presenta de 8 a 18 dientes maxilares, que aumentan de tamaño hacia la parte posterior de la boca. Los últimos dos dientes son acanalados y separados del resto por una diastema, y se encuentran situados en la línea vertical del borde posterior del ojo. Los dientes mandibulares disminuyen de tamaño hacia la parte posterior de la boca. El hemipene es simple, provisto de espinas grandes en la parte proximal y mediana, con cálices distales que forman una estructura capitada. El sulcus spermaticus es simple y no bifurcado. La cabeza se destaca moderadamente del cuello. Los ojos son grandes con la pupila elíptica. El cuerpo es esbelto, cilíndrico, o ligeramente comprimido lateralmente. La cola fluctúa de moderada hasta larga. La escamación cefálica comprende una rostral, dos internasales, dos prefrontales, una frontal, dos parietales; una nasal, de una a cuatro preoculares, una supraocular y de dos a cuatro postoculares; las supra e infralabiales son variadas. Normalmente cuenta con 1 + 2 + 3 temporales y con dos pares de geneiales. Presenta de 17 a 25 hileras de escamas dorsales, con reducción, lisas, u ocasionalmente aquilladas. La placa anal está dividida al igual que las subcaudales. Presenta de 23 a 51 manchas oscuras en el cuerpo. Existen manchas oscuras sobre un fondo gris o café, o manchas fusionadas que forman un zigzag irregular en el lomo. El espacio entre las manchas varía de color crema a bronceado. Usualmente muestra una franja dorsal medianera oscura que se extiende desde las parietales hasta la primera mancha oscura dorsal. Presenta manchas oscuras nucales pares definidas, raramente fusionadas con la primera mancha oscura dorsal de color café, y usualmente marginadas por un pigmento claro que las separa del color de fondo. Posee de 150 a 181 ventrales.

Etología: Es una especie nocturna y arborícola que se alimenta de ranas, sapos y lagartijas, huevos de ranas *Agalychnis* e inclusive de roedores juveniles.

Hábitat: Esta especie incorpora en su distribución toda la variedad de hábitats de las tierras bajas y hasta los 850 m de altura.

Liophis melanotus



Descripción: Esta especie alcanza a medir alrededor de 70 cm de longitud total. Rostral poco visible desde arriba; nasales divididas; escama loreal presente; una preocular y dos postoculares; temporales 1 + 2. Hay 8 (4, 5) supralabiales y 9 (5) infralabiales; dos pares de geneiales. Las dorsales están dispuestas en 17-15 hileras de escamas, lisas y con fosetas. Ventrales de 142 a 165; subcaudales de 53 a 65, en dos series; escama anal dividida. La coloración de fondo es amarilla con una banda ancha negra a lo largo del dorso y dos laterales más estrechas. La cabeza es pardo olivácea con algunas partes amarillas. La región ventral y subcaudal de color amarillo. En la parte anterior del cuerpo, las líneas negras están interrumpidas por manchas negras

Hábitat: Se distribuye en Colombia, Venezuela, Trinidad y Tobago. Fue reportada para Granada, pero el único espécimen se colectó en 1880, desde entonces no se han encontrado más ejemplares, por lo que probablemente esté extinta en esta localidad o no se hizo una correcta identificación del ejemplar colectado. En Venezuela se encuentra en gran parte del país, excepto en las montañas muy elevadas

Liophis poecilogyrus

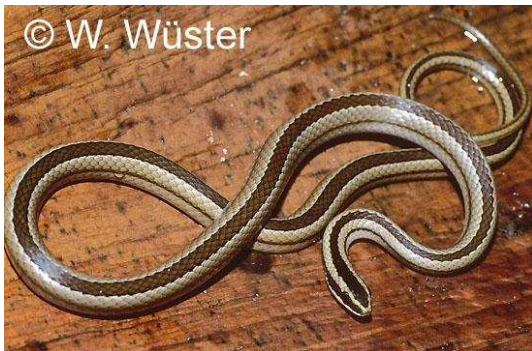


Descripción: Llega a medir hasta ochenta y cinco centímetros de longitud. La coloración es dorsalmente verde, verde amarillento o amarillo con manchas y pintas negras

de distintos tamaños, las que pueden insinuar bandas transversales negras. Ventralmente más claro con manchas negras.

Etología: Al ser atrapado ensancha el cuello como método intimidatorio, generalmente no muerde, es inofensivo. Se alimenta preferentemente de pequeños batracios y renacuajos, además de lagartijas. Puede llegar a comer roedores y pájaros

Lygophis lineatus



Descripción: Esta especie alcanza a medir alrededor de 75 cm de longitud total. Rostral visible desde arriba; nasales divididas; escama loreal presente; una preocular y dos postoculares; fórmula temporal 1 + 2. Hay 8 (4, 5) supralabiales y 9 (5) ó 10 (5) infralabiales; dos pares de geneales. Las escamas dorsales están dispuestas, en la mayoría de los casos, en 19-17 hileras de escamas. Ventrals de 158 a 178; subcaudales 75 a 93, en dos filas; placa anal dividida. Cabeza parda y tres cintas longitudinales oscuras, que van desde el hocico hasta la punta de la cola; la banda central es ancha y pasa por encima de la cabeza y el medio del dorso. Las cintas laterales (una de cada lado) son estrechas y recorren los lados de la cabeza, el cuerpo y la cola. Las supralabiales, la parte inferior de la cabeza y la región ventral-subcaudal, son de color claro, sin manchas.

Ninia atrata



Descripción: Esta especie mide alrededor de 50 cm de longitud total. Cabeza ovalada; cuerpo un poco aplastado; cola mediana y puntiaguda. Rostral visible desde arriba; nasales enteras; escama loreal en contacto con el ojo, debido a la ausencia de escamas preoculares; una o dos

postoculares; temporales 1 + 2. Hay 7 (3, 4) u 8 (4, 5) supralabiales y 8 (4) infralabiales; dos pares de geneales. Las dorsales están distribuidas en 19-17 hileras de escamas, aquilladas y con fosetas apicales. Ventrals 148 a 157; subcaudales 44 a 63, en dos series y la escama anal entera. Todo el cuerpo por encima gris oscuro y el vientre de color marfil inmaculado. La parte inferior de la cola un poco sombreada de gris. Los ejemplares juveniles tienen una banda nuchal blanca.

Oxyrhopus petola



Descripción: Esta serpiente relativamente delgada alcanza una longitud total máxima de 600 milímetros, de los cuales la cola ocupa del 35 al 40 por ciento. La cabeza se distingue del cuello y tiene aspecto triangular. La escama rostral es más ancha que alta, visible desde arriba. Las internasales son dos veces más cortas que las prefrontales. La frontal es una y un tercio veces más larga que ancha, aproximadamente tan larga como su distancia hasta el hocico; tan larga o un poco más corta que parietales. La nasal está dividida, la prenasal más alta que la postnasal. La loreal es hasta tres veces más larga que alta; una (ocasionalmente dos) preocular, muy alta, en contacto con la frontal; dos postoculares, la superior usualmente más grande que la inferior; normalmente 2 ó 3 temporales; 8 supralabiales y 10 infralabiales; dos pares de geneales de igual tamaño, la anterior más corta que la posterior. Entre 19 y 17 hileras de escamas dorsales, con reducción; lisas, con fosetas apicales; 194 a 212 ventrales; la placa anal, entera; 87 a 117 subcaudales divididas. La coloración consta de anillos negros (o gris oscuro) y claros (rojos o amarillos), transversales y alternados. Los negros son 1.5 a 2 veces más anchos que los claros. Hay 30 a 49 anillos claros sobre el dorso, mas 14 a 27 sobre la cola. Las ventrales blancas tienen las puntas laterales pardas, como extensión de la coloración oscura del dorso. Las subcaudales pueden ser manchadas de gris oscuro, hasta tener un gris uniforme cerca de la punta de la cola. Toda la cabeza es negra en la parte superior, con la primera banda nuchal clara. El tamaño de esta especie puede llegar hasta 980 mm de largo total (220 mm de cola), aunque, normalmente, los ejemplares oscilan entre 400 a 700 mm. de largo total.

Hábitat: Esta especie, relativamente rara, es nocturna y terrestre y se encuentra en los bosques de clase tropical húmedo y muy húmedo.

Etología: Es una especie que se alimenta principalmente de lagartijas y otras serpientes.

Phimophis guianensis



Descripción: Esta especie alcanza a medir poco menos de un metro de longitud total. Cabeza con hocico estrecho y levantado; ojos pequeños con pupilas verticales; cuerpo cilíndrico y cola mediana y puntiaguda. Rostral muy grande, casi semicircular, un poco hundida y levantada, con borde en forma de pala; por encima de la cabeza, esta escama se hace muy visible y se proyecta en forma de cuña triangular entre las internasales; nasales divididas; un par de prefrontales anchas; loreal presente; una preocular y dos postoculares; 2 + 3 temporales. Hay de 8 a 9 supralabiales y entran en contacto con la órbita la 4ta y 5ta, generalmente; infralabiales 9 (4); dos pares de geneiales. Las dorsales en 21-17 ó 19-17 hileras de escamas; ventrales de 168 a 204; subcaudales de 53 a 72, divididas; placa anal entera. La coloración es parda o amarillenta por encima, con la cabeza un poco más oscura y el vientre de color crema, immaculado. Todo el dorso está salpicado por manchitas, que a veces le confieren un aspecto reticulado al cuerpo. Los juveniles son de color rojizo, con la pigmentación oscura de la cabeza menos densa y una amplia banda nual de color claro.

Pseudoboia neuwiedii



Descripción: Esta especie mide alrededor de 1,2 metros de longitud total. Rostral visible desde arriba; nasales divididas; escama loreal, presente; una preocular y dos postoculares; fórmula temporal 2 + 2 ó 2 + 3. Hay 8 (4, 5) supralabiales y 8 (4) infralabiales; dos pares de geneiales. Dorsales en 19-17 hileras; ventrales de 177 a 201; subcaudales de 64 a 96, en una sola hilera; placa anal entera. La coloración es pardo rojiza o sepia en el dorso. La cabeza es negruzca y el vientre de color cremoso immaculado. Los juveniles son de color rojo ladrillo con la cabeza y la nuca negras. Se les confunde con serpientes de coral venenosas, pero se diferencia a simple vista de ellas, por no tener anillos en el cuerpo, sino una coloración rojiza uniforme.

Sibon nebulata



Descripción: Medium - tamaño (450 - 550 mm). Cuerpo comprimido lateralmente. Cuello pronunciado. Los alumnos subcirculares. No hay pozos apical. Escala superior del cuerpo sin problemas. Placa anal no está dividido. El color puede ser variable, pero por lo general muestra un patrón de (negro) manchas y bandas oscuras sobre fondo más claro. Labia y el mentón con grandes manchas negras. De los bajos es más ligero - blanco a crema, a veces de color rosado, con un patrón de contrastar las marcas de verificación

Etología: Tímida, serpiente nocturna. Por lo general, arbórea, sino también debajo de los troncos y escombros.

Hábitat: bosque caducifolio, bosque siempreverde tropical, selva tropical

Thamnodynastes dixonii



Descripción: La escama anal se encuentra dividida. Se dispersa por el estado de Apure, Venezuela. patrón típico con escamas lisas o ligeramente quilla en 19-19-15 filas; placa cloacal dividido; chin chin con rayas distintas pero no fuertes (como las marcas oscuras características de *T. paraguanae*); ventrales en machos 152-160, hembras 141 - 150; dientes maxilares 12-15 2 G (alrededor del 70% tiene 13-14 2 G). Hemipene con espinas muy delgado.

Micrurus dissoleucus



Descripción: Se trata de una especie pequeña que mide entre 28 y 40 cm, la longitud máxima reportada es de 65 cm. Una característica distintiva de esta especie es la forma alargada de la cabeza. Presenta una coloración compuesta por 6-11 series de tres anillos negros uniformes en tamaño separados por anillos claros, usualmente blancos, estas series se denominan triadas las cuales están separadas por anillos rojos más anchos. Los anillos blancos y rojos están delineados finamente en color negro o bien sus escamas tienen la punta negra. En la cola tienen 1 1/2 triadas. El último anillo de la primer triada siempre constituye el anillo nucal. La cabeza es negra en su parte frontal y dorsal, este color cubre de forma uniforme hasta la parte trasera de los ojos. Luego se aprecia una banda blanca o anillo que cruza de lado a lado el dorso de la cabeza justo por detrás de los ojos. En algunos ejemplares la banda blanca está interrumpida, no llega hasta las escamas del borde del hocico o se presenta a manera de manchas blancas. El anillo nucal negro está después de esta banda blanca, ocasionalmente el anillo nucal puede estar incompleto ventralmente. Posterior al anillo negro de la nuca se observa un anillo rojo.

Etología: vive bajo tierra ocupando las galerías de otros animales, también puede ser encontrada oculta bajo tocones grandes, troncos y otros objetos en el suelo. Activa por la noche de forma particular durante la temporada lluviosa.

Micrurus isozonus



Descripción: Esta especie alcanza a medir poco más de un metro de longitud total. Cabeza corta y roma, no diferenciada del cuello; ojos pequeños y en posición lateral; cuerpo cilíndrico; cola corta y cónica. Rostral visible desde arriba; nasales divididas; internasales pequeñas; un par de prefrontales; una pre y dos postoculares; no hay loreal, temporales 1+ 1. Hay 7 (3, 4) supralabiales y 7 (4) infralabiales; dos pares de geneiales. Las ventrales varían de 199 a 231 y

las subcaudales de 24 a 32, en dos series; placa anal dividida. La coloración de esta especie consiste en hocico blanco o amarillento, con las escamas irregularmente manchadas de negro; cabeza negra desde la región ocular y 3° a 4° supralabiales, hasta gran parte de las parietales. Los anillos negros sobre el cuerpo comienzan en la nuca y están agrupados en tríadas (de tres en tres) separando a los anillos rojos, pero a su vez, los anillos negros están separados entre sí por anillos blancos o amarillentos. El anillo negro nucal es el primer anillo de la primera tríada. En el cuerpo hay de 10 a 14 tríadas de anillos negros y en la cola: $1 + 1/3$ a $1 + 2/3$ de tríadas. Cada anillo negro en el cuerpo abarca de tres a cuatro escamas de ancho. Los anillos rojos corporales ocupan unas seis a siete escamas de ancho y están pigmentados de negro en el ápice de cada escama dorsal. Los anillos blancos o amarillentos ocupan de tres a cuatro escamas de ancho, están manchados de negro y tienen el mismo tamaño de los anillos negros.

Bothrops asper



Descripción: La característica distintiva de esta familia es la presencia de dos colmillos potentes en la parte anterior de la maxila, perforados internamente por un canal para la conducción del veneno. Cuando la boca está cerrada, los colmillos están plegados contra la parte superior de esta. También los caracteriza la presencia de una foseta loreal del tamaño del ojo, que alberga el órgano termorreceptor y que se localiza en forma equidistante y alineada con el ojo y la narina. La escamación dorsal es aquillada y la cabeza se destaca claramente del cuello. *B. asper* presenta la maxila con uno o dos pares de colmillos perforados por un canal. Las escamas cefálicas son pequeñas y numerosas, lisas o aquilladas. Se pueden distinguir escamas grandes supraoculares y, usualmente, otras más sobre el hocico que forman el canthus, entre la rostral y la supraocular. Entre el ojo y la apertura nasal se encuentra la foseta lacrimal, en contacto o separada de la segunda supralabial. La cabeza se destaca claramente del cuello. El ojo es moderado con la pupila vertical. El cuerpo es cilíndrico o comprimido lateralmente. La cola es corta. Existen de 21 a 35 hileras de escamas dorsales, usualmente en número impar, con reducción, aquilladas. La placa anal se presenta entera; las subcaudales pueden presentarse enteras, divididas o parcialmente enteras y parcialmente divididas, aunque siempre predomina un solo tipo. Las escamas subcaudales están casi todas divididas en dos filas bajo toda la cola. Presenta 7 supralabiales; las ventrales más las caudales suman de 250 a 288. El patrón de coloración dorsal presenta manchas triangulares que en ocasiones se unen vertebralmente.

Etología: Son altamente venenosas y tienden a morder cuando se sienten amenazadas. Son comunes cerca de la habitación humana.

Crotalus durissus



Descripción: Crece hasta un máximo de longitud, de cerca de 1.8 m. El cuerpo es fuertemente escamado, y acentuadas en protuberancias o tuberculaciones. Esta forma se suaviza en algo llegando a la extremidad posterior. La columna vertebral es muy prominente hasta la cuarta fila.

Veneno: Neurotóxico.

Crotalus vegrandis



Descripción: da dos longitudes máximas para esta forma enana de *C. durissus*: 636 mm para los más grandes de la muestra medido, y 684 mm como el mayor valor de un informe que consideramos fiables

Liotyphlops albirostris



Descripción: Esta especie mide entre 15 y 34 centímetros de longitud total, y alrededor de 25 centímetros de longitud hocico-cloaca. Rostral muy grande, llega hasta la altura de los ojos y está en contacto con la frontal; la frontal es más ancha que la rostral. Tiene dos prefrontales y dos parietales. El ojo está situado debajo de la escama ocular, aunque, ocasionalmente, está desplazado y se encuentra debajo de la escama que normalmente es la preocular superior. Tiene dos preoculares, una supraocular y una subocular. La nasal aparece dividida y la supranasal es más grande que la infranasal. La ocular está separada de la supralabial por la subocular. Tiene cuatro supralabiales; la primera es la más grande, y la tercera y la cuarta son de igual tamaño. Posee cuatro infralabiales. Presenta 22 a 24 filas de escamas alrededor del cuerpo, con reducción. Todo el dorso pardo oscuro con los ápices de las escamas algo más claras; la cola es más oscura y uniforme. Toda la cabeza es rosado amarillenta.

Epictia tenella



Descripción: Esta especie alcanza a medir alrededor de 20 centímetros de longitud total. Rostral grande, que se proyecta hasta el nivel anterior de los ojos y en contacto con la frontal, que es pequeña. La supranasal del mismo tamaño que la infranasal. Dos supralabiales y cuatro infralabiales. Hay 14 hileras de escamas en el medio del cuerpo. Tienen de 214 a 299 ventrales y de 15 a 20 subcaudales. La coloración de fondo es pardo oscura o grisácea, con líneas longitudinales claras. el vientre es de color un poco más claro. La espina caudal es blanca y hay una mancha rostral, también blanca.

Hábitat: Se distribuye en Guyana, Surinam, Guayana Francesa, Trinidad y Tobago, Venezuela, Brasil, Perú, Colombia, Argentina, Paraguay, Uruguay y Bolivia. Quizás también en las Antillas Menores

Trilepida macrolepis



Descripción: Esta especie llega a medir entre 112 y 188 mm de longitud máxima total. Hocico truncado en vista dorsal y ventral, redondeado en vista lateral; supraocular presente; ocular sub-hexagonal con forma redondeada a nivel de los ojos, ojos agrandados. Rostral subtriangular en vista dorsal no llegar a nivel ocular; frontal grande; temporal distintiva; tres supralabiales (2 + 1); cuatro infralabiales; 211-243 escamas dorsales en hembras y 218-243 en machos; 217-225 escamas ventrales en hembras y 204-221 en machos; 18-24 escamas subcaudales en machos y 16-21 en hembras; caudales fusionadas presente, 10 escamas en todo el centro de la cola. Dorso de color marrón oscuro a negro uniforme en siete hileras de escamas dorsales, contrastando con el color marrón pálido a marrón que cubre el centro de escamas en las siete filas lateroventral.

Typhlops reticulatus



Descripción: Esta especie mide alrededor de 40 centímetros de longitud total. Rostral extendida hasta el nivel de los ojos y en contacto con la frontal; nasales semidividas, siendo la supranasal más grande que la infranasal; una preocular; ojos negros y ocultos, pero transparentados y en posición superior; cuatro supralabiales. Tiene 20 hileras de escamas alrededor del cuerpo. Poseen unas 240 a 265 escamas dorsales, desde la rostral hasta el ápice de la cola. Las escamas dorsales son anchas, cicloides y lisas. Tienen la cabeza roma, no diferenciada del cuello y el cuerpo grueso y cilíndrico; cola muy corta, cónica y terminada en una espina caudal. La coloración varía de marrón claro a pardo oscuro o grisáceo arriba y amarillo o blanco en el vientre. Rostro amarillento.

ANIMALES INTRODUCIDOS EN VENEZUELA

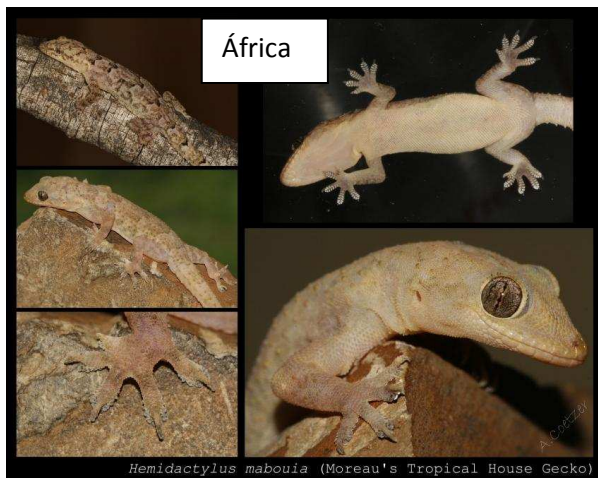
Anolis extremus



Ctenosaura similis



Hemidactylus mabouia



Hemidactylus frenatus

